

# POHJOIS- POHJANMAAN MAAKUNTAKAAVAN UUDISTAMINEN 1. VAIHEMAAKUNTAKAAVA

## MAAKUNTAKAAVAMERKINNÄT JA -MÄÄRÄYKSET

Nämä merkinnät ja määräykset liittyvät ympäristöministeriön 23.11.2015 vahvistamaan maakuntakaavakarttaan (1:250 000).

### SOIDEN KÄYTTÖ JA LUONNONYMPÄRISTÖ

mv

#### MATKAILUN VETOVOIMA-ALUE / MATKAILUN JA VIRKISTYKSEN KEHITTÄMISEN KOHDEALUE

Merkinnällä osoitetaan ympäristöarvojen, matkailun ja virkistyksen kannalta valtakunnallisesti ja kansainvälisesti merkittäviä aluekokonaisuuksia.

Kehittämisperiaatteet:

##### **mv-5 Kalajoen alue**

Alueen kehittäminen merellisenä matkailualueena perustuu Hiekkasärkkien matkailukeskuksen palveluihin sekä Rahjan saariston ja muun maankohoamisrannikon luonnon- ja kulttuuriympäristöön liittyviin virkistys- ja vapaa-aikatoimintoihin.

##### **mv-8 Olvasuo**

Alueen virkistyskäytön kehittäminen perustuu suoluontoon ja se pyritään toteuttamaan alueen luonteeseen soveltuvana kansallispuistona.

Kaikkia mv-alueita koskeva suunnittelumääräys:

Alueen maankäyttöä suunniteltaessa on kiinnitettävä erityistä huomiota virkistysalueiden ja -reittien verkoston muodostamiseen sekä maisema- ja ympäristöarvojen säilymiseen ja matkailukeskusten rakentamisen sopeuttamiseen ympäristöön.

#### LUONNON MONIKÄYTTÖALUE

Merkinnällä osoitetaan virkistyskäytön kannalta kehitettäviä, arvokkaita luontokohteita sisältäviä aluekokonaisuuksia.

Suunnittelumääräykset:

Alueen maankäyttöä suunniteltaessa tulee kiinnittää erityistä huomiota arvokkaiden luontoalueiden virkistyskäyttömahdollisuuksien edistämiseen, niiden välisten reitistöjen muodostamiseen sekä maisema- ja ympäristöarvojen säilymiseen.

Matinsuo - Läävasuo - Kivisuon aluekokonaisuuden maankäytön suunnittelussa tulee kiinnittää erityistä huomiota arkojen eläinlajien elinmahdollisuuksien säilymiseen.

tjk

#### TURVETUOTANTOSOIDEN JÄLKIKÄYTÖN KEHITTÄMISEEN SOVELTUVA ALUE

Merkinnällä osoitetaan turvetuotannon loppuunsaattamisen ja suopohjien jälkikäytön kannalta merkittäviä aluekokonaisuuksia.

Kehittämisperiaate:

Alueen turvetuotannon loppuunsaattamista ja jälkikäyttöä suunnitellaan kokonaisuutena tuotantoalueen maanomistajien ja toimijoiden yhteistyönä. Jälkikäytön kehittämisessä pyritään lisäämään sekä maatalousmaata että sellaisia kosteikkoja, jotka tuottavat hyötyjä vesienhoidolle, luonnon monimuotoisuudelle, riistataloudelle ja muulle virkistyskäytölle.

EO-tu

### TURVETUOTANTOALUE

Merkinnällä osoitetaan turvetuotantoalueita, joilla on turpeen ottotoimintaa tai joilla on voimassa oleva ympäristölupa turvetuotantoa varten.

tu-1

### TURVETUOTANTOON SOVELTUVA ALUE

Merkinnällä osoitetaan turvetuotantoon soveltuvia suoalueita.

tu-1

#### Suunnittelumääräykset:

Alueen käyttöönoton suunnittelussa on otettava huomioon vaikutukset asutukseen ja kulttuuriympäristöön, tuotantoalueiden yhteisvaikutus vesistöihin sekä poronhoitoalueella turvattava poronhoidon edellytykset.

Turvetuotantoalueiden jälkikäytön suunnittelussa tulee ottaa huomioon alueiden ominaisuudet, paikalliset maankäyttötarpeet ja suoluonnon tila ja pyrittävä käyttöön, jonka aiheuttama vesistökuormitus ei vaikeuta vesienhoitosuunnitelman tavoitteiden toteutumista. Jälkikäytön suunnittelussa tulee pyrkiä edistämään maatalouskäyttöä sellaisilla alueilla, joilla on maatalousmaan tarvetta, kuitenkin poronhoitoalueella tulee välttää alueiden ottamista maatalouskäyttöön.

Alla lueteltujen soiden turvetuotanto on suunniteltava varmistaen, ettei nimettyjen purojen luonnontilaan voi aiheutua merkittäviä haitallisia vaikutuksia:

#### Suon nimi ja valuma-alue

Aittosuo, 60.064  
Jaalangansuo, 60.074  
Lavasuo- Alavuotto, 60.035  
Mantilansuo W, 60.036  
Murtosuo, 60.063  
Pahasuo, 60.074  
Pyörösuo, 60.026

#### Pikkujoki tai puro

Aitto-oja  
Jaalankajoki  
Haaraoja  
Leipioja  
Juurikkaoja  
Jaalankajoki  
Vuotonoja

tu-2

### TURVETUOTANTOON SOVELTUVA ALUE

Merkinnällä osoitetaan suoalueita, jotka soveltuvat pääosin turvetuotantoon.

tu-2

#### Suunnittelumääräykset:

Alueen käyttöönoton suunnittelussa on otettava huomioon luonnonarvot, vaikutukset asutukseen ja kulttuuriympäristöön, tuotantoalueiden yhteisvaikutus vesistöihin sekä poronhoitoalueella turvattava poronhoidon edellytykset.

Turvetuotantoalueiden jälkikäytön suunnittelussa tulee ottaa huomioon alueiden ominaisuudet, paikalliset maankäyttötarpeet ja suoluonnon tila ja pyrittävä käyttöön, jonka aiheuttama vesistökuormitus ei vaikeuta vesienhoitosuunnitelman tavoitteiden toteutumista. Jälkikäytön suunnittelussa tulee pyrkiä edistämään maatalouskäyttöä sellaisilla alueilla, joilla on maatalousmaan tarvetta, kuitenkin poronhoitoalueella tulee välttää alueiden ottamista maatalouskäyttöön.

Alla mainitun suon turvetuotanto on suunniteltava varmistaen, ettei nimettyjen purojen luonnontilaan voi aiheutua merkittäviä haitallisia vaikutuksia:

#### Suon nimi ja valuma-alue

Leipsisuo-Kapustasuo, 60.036

#### Pikkujoki tai puro

Leipioja

ask

### ARVOKAS SUOKEHITYSSARJAN ALUE

Merkinnällä osoitetaan lin Nybyn – Iso Heposuon ja Ryöskärin moreenipohjan suokehityssarjat, joiden säilyminen perustuu vesien luontaiseen liikkumiseen alueen soilla.

#### Suunnittelumääräys

Alueelle tietyhteyksiä tai muuta käyttöä suunniteltaessa on huolehdittava siitä, ettei ojittamattomien soiden vesitaloudelle aiheudu merkittäviä muutoksia.



#### LUONNON MONIMUOTOISUUDEN KANNALTA TÄRKEÄ SUOALUE

Merkinnällä osoitetaan sellaisia suoalueita, joilla osassa suoaluetta on todettu olevan maakunnallisesti merkittäviä luontoarvoja.

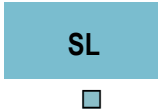
Suunnittelumääräys:

Alueen maankäyttö tulee suunnitella ja toteuttaa niin, että otetaan huomioon alueen luontoarvot.



#### NATURA 2000 –VERKOSTOON KUULUVA ALUE

Merkinnällä osoitetaan valtioneuvoston päätösten mukaiset Natura 2000 -verkoston alueet.



#### LUONNONSUOJELUALUE

Merkinnällä osoitetaan luonnonsuojelulain nojalla suojeltuja tai suojeltaviksi tarkoitettuja alueita.

Suunnittelumääräys:

Alueen ja sen ympäristön maankäyttö tulee suunnitella ja toteuttaa siten, ettei vaaranneta alueen suojelun tarkoitusta, vaan pyritään edistämään alueen luonnon monimuotoisuuden sekä alueiden välisten ekologisten yhteyksien säilymistä. Rakennuslupahakemuksesta tulee pyytää MRL 133 § mukainen elinkeino- liikenne- ja ympäristökeskuksen lausunto.



Merkinnällä osoitetaan luonnonsuojelulain nojalla suojeltaviksi tarkoitettuja suoalueita. Alueella on voimassa MRL 33 § mukainen rakentamisrajoitus.

Suojelumääräys:

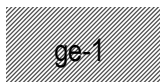
Alueella ei saa ryhtyä sellaisiin suon vesitaloutta muuttaviin toimenpiteisiin, jotka saattavat vaarantaa alueen suojeluarvoja. Suojelumääräys on voimassa kunnes suojelualue perustetaan, kuitenkin enintään 5 vuotta tämän maakuntakaavan lainvoimaiseksi tulosta. Määräys ei koske alueellisesti tärkeää pohjavedenhankintaa.

#### ARVOKAS GEOLOGINEN MUODOSTUMA

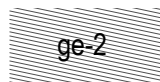
Merkinnällä osoitetaan luonnon- ja maisemansuojelun kannalta valtakunnallisesti arvokkaat geologiset muodostumat.

Suunnittelumääräys:

Alueen maankäyttö tulee suunnitella ja toteuttaa niin, ettei maisemakuvaa turmella, luonnon merkittäviä kauneusarvoja tai erikoisia luonnonesiintymiä tuhota eikä luonnonoloissa aiheuteta huomattavia tai laajalle ulottuvia vahingollisia muutoksia.



#### MAISEMAKALLIOALUE



#### MOREENIMUODOSTUMA



#### TUULI- JA RANTAKERROSTUMA

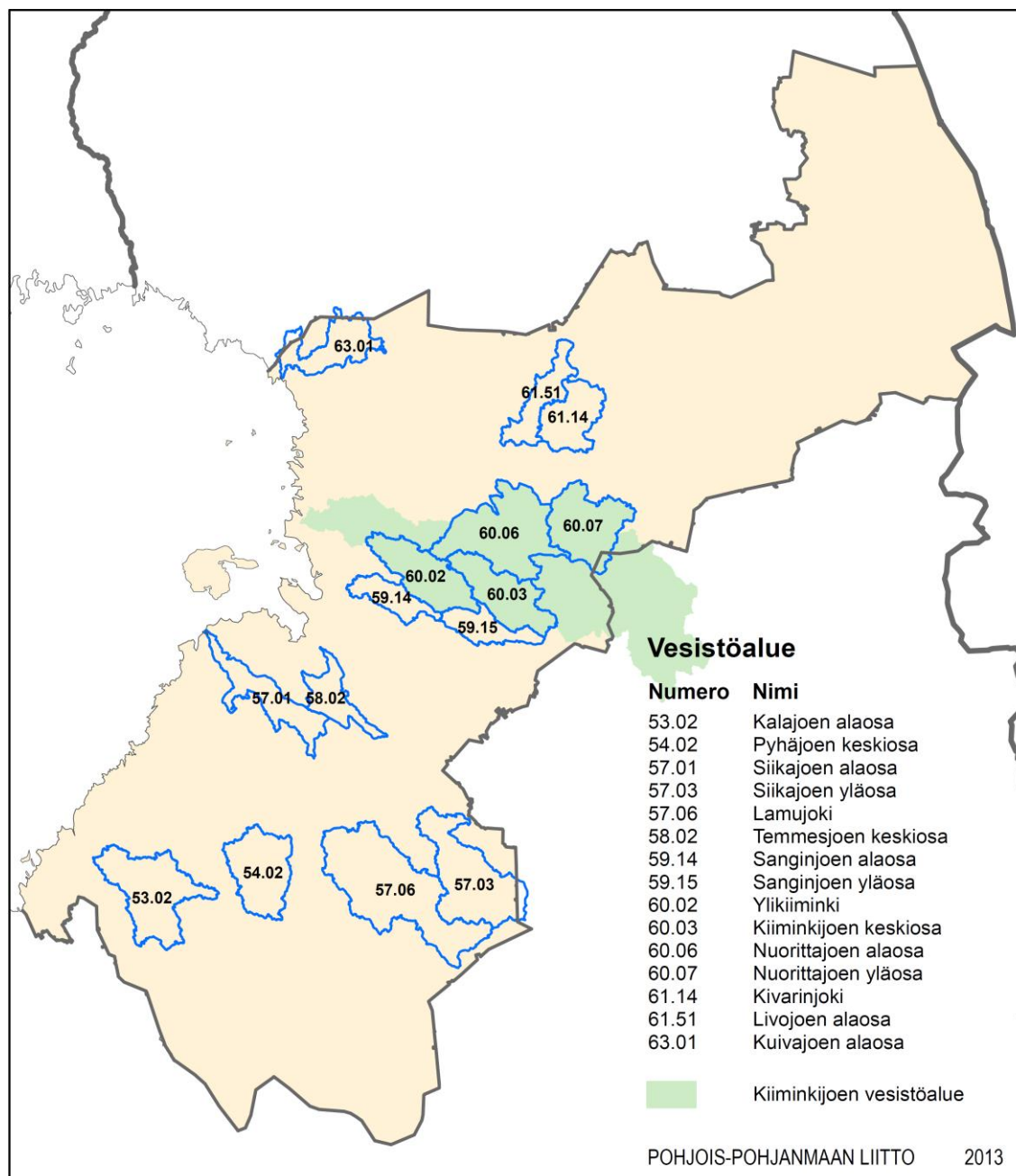
Koko maakuntakaavan aluetta koskevia alueidenkäytön periaatteita ja yleismääräyksiä:

## SOIDEN KÄYTTÖ

Yleisiä suunnittelumääräyksiä:

Soiden ja turvemaiden käyttö tulee suunnitella ja toteuttaa niin, että voimassa olevassa Oulujoen - lijoen vesienhoitoalueen vesienhoitosuunnitelman toimenpideohjelmassa esitetyt vesien tilaa koskevat tavoitteet saavutetaan.

Alla mainituilla valuma-alueilla turvetuotanto on vaiheistettava voimakkaasti ja vesiensuojelumenetelmien tehokkuuteen tulee kiinnittää erityistä huomiota. Kivarinjoen (alue 61.14) ja Livojoen alaosan (alue 61.51) valuma-alueilla turvetuotannon vaiheistamisella on pyrittävä myös pöronhoidolle aiheutuvien haittavaikutusten lieventämiseen.



## TUULIVOIMA

tv-1  
301

### TUULIVOIMALOIDEN ALUE

Merkinnällä osoitetaan maa-alueita, jotka soveltuvat merkitykseltään seudullisten tuulivoimala-alueiden rakentamiseen. Alueella ei ole voimassa MRL 33 § mukaista rakentamisrajoitusta. Luku merkinnän yhteydessä viittaa kaavaselostuksen alueluetteloon.

#### Suunnittelumääräykset:

Alueen suunnittelussa on otettava huomioon vaikutukset asutukseen, maisemaan, linnustoon, luontoon ja kulttuuriympäristöön sekä pyrittävä ehkäisemään haitallisia vaikutuksia. Tuulivoimarakentamisen yksityiskohtaisemmassa suunnittelussa on varmistettava, ettei asutukselle aiheudu merkittäviä melu- ja välkevaikutuksia ja että valtakunnallisten kulttuuriympäristöjen arvot säilyvät.

Lisäksi tulee ottaa huomioon lentoliikenteestä, liikenneväylistä ja tutkajärjestelmistä johtuvat rajoitteet voimaloiden koolle ja sijoittelulle sekä selvitettävä tuulivoimaloiden vaikutukset puolustusvoimien toimintaan. Poronhoitoalueella tulee turvata poronhoidon edellytykset.

tv-2  
201

### TUULIVOIMALOIDEN ALUE

Merkinnällä osoitetaan merialueita, jotka soveltuvat merkitykseltään seudullisten tuulivoimala-alueiden rakentamiseen. Alueella ei ole voimassa MRL 33 § mukaista rakentamisrajoitusta. Luku merkinnän yhteydessä viittaa kaavaselostuksen alueluetteloon.

#### Suunnittelumääräykset:

Alueen suunnittelussa on otettava huomioon vaikutukset asutukseen, maisemaan, linnustoon, luontoon ja kulttuuriympäristöön sekä pyrittävä ehkäisemään haitallisia vaikutuksia. Tuulivoimarakentamisen yksityiskohtaisemmassa suunnittelussa on varmistettava, ettei asutukselle aiheudu merkittäviä melu- ja välkevaikutuksia ja että valtakunnallisten kulttuuriympäristöjen arvot säilyvät.

Lisäksi tulee ottaa huomioon lentoliikenteestä, merenkulun turvallisuudesta ja tutkajärjestelmistä johtuvat rajoitteet voimaloiden koolle ja sijoittelulle sekä selvitettävä tuulivoimaloiden vaikutukset puolustusvoimien toimintaan. Tuulivoimalat tulee sijoittaa ryhmiin geometrialtaan selkeään muotoon ja niin lähelle toisiaan kuin se energiantuotannon taloudellisuus huomioon ottaen on mahdollista.

en-tv

### TUULIVOIMALOIDEN ALUE

Merkinnällä osoitetaan tuulivoimaloiden rakentamiseen soveltuvia satama- ja teollisuusalueita.

#### Suunnittelumääräykset:

Alueen suunnittelussa on otettava huomioon vaikutukset asutukseen, maisemaan, linnustoon, luontoon ja kulttuuriympäristöön sekä pyrittävä ehkäisemään haitallisia vaikutuksia. Tuulivoimarakentamisen yksityiskohtaisemmassa suunnittelussa on varmistettava, ettei asutukselle aiheudu merkittäviä melu- ja välkevaikutuksia ja että valtakunnallisten kulttuuriympäristöjen arvot säilyvät.

Lisäksi tulee ottaa huomioon lentoliikenteestä, liikenneväylistä ja tutkajärjestelmistä johtuvat rajoitteet voimaloiden koolle ja sijoittelulle sekä selvitettävä tuulivoimaloiden vaikutukset puolustusvoimien toimintaan.

Alueen suunnittelussa on kiinnitettävä erityistä huomiota tuulivoimarakentamisen ja alueella olevien muiden toimintojen yhteensovittamiseen.

Koko maakuntakaavan aluetta koskevia alueidenkäytön periaatteita ja yleismääräyksiä:

### TUULIVOIMALOIDEN RAKENTAMINEN

#### Yleisiä suunnittelumääräyksiä:

Maakuntakaavassa osoitettujen tuulivoimala-alueiden ulkopuolelle voidaan toteuttaa tuulipuistoja, jotka eivät ole merkitykseltään seudullisia.

Tuulivoimarakentamista suunniteltaessa voimat tulee sijoittaa valtakunnallisesti ja maakunnallisesti arvokkaiden maisema-alueiden ja rakennettujen kulttuuriympäristöjen, luonnonsuojelu-alueiden, Natura 2000 -verkoston alueiden, harjijensuojeluohjelman alueiden, maakuntakaavan luo-alueiden ja seudullisesti merkittävien virkistysalueiden ulkopuolelle.

Tuulivoimarakentamista suunniteltaessa on otettava huomioon eri hankkeiden yhteisvaikutukset erityisesti asutukseen, maisemaan ja linnustoon sekä pyrittävä ehkäisemään haitallisia vaikutuksia. Tuulivoimarakentamisen yksityiskohtaisemmassa suunnittelussa on varmistettava, ettei asutukselle aiheudu merkittäviä melu- ja välkevaikutuksia ja että valtakunnallisten kulttuuriympäristöjen arvot säilyvät.

Muuttolinnustoon kohdistuvien yhteisvaikutusten ehkäisemiseksi voimat tulee sijoittaa ensisijaisesti maakuntakaavoituksen yhteydessä määriteltujen muuton painopistealueiden ja tärkeiden levähtämisalueiden ulkopuolelle.

Lähekkäin sijoittuvien tuulivoimala-alueiden liittäminen sähköverkkoon on pyrittävä keskittämään yhteiseen johtokäytävään.

Tuulivoimarakentamista suunniteltaessa on otettava huomioon lentoliikenteestä, liikenneväylistä ja tutkajärjestelmistä johtuvat rajoitteet voimaloiden koolle ja sijoittelulle sekä selvittävä tuulivoimaloiden vaikutukset puolustusvoimien toimintaan. Poronhoitoalueella tulee turvata poronhoidon edellytykset.

## KAUPAN PALVELUVERKKO JA ALUERAKENNE

### KAUPUNKIKEHITTÄMISEN KOHDEALUE:

kk-6

#### KALAJOEN MATKAILUKAUPUNKI

Merkinnällä osoitetaan aluetta, jota kehitetään kansainvälisenä matkailu- ja kaupunkikeskukseksi.

#### Suunnittelumääräys:

Yksityiskohtaisemmassa suunnittelussa tulee edistää toiminnallisesti monipuolisen sekä maisemallisesti ja kaupunkikuvallisesti korkeatasoisen matkailukaupungin kehittämistä Kalajoen kaupunkikeskustan ja Hiekkasärkkien matkailukeskuksen muodostaman kaksoiskeskuksen varaan.

A

#### TAAJAMATOIMINTOJEN ALUE

Merkinnällä osoitetaan asumisen, palvelujen, teollisuus- ja muiden työpaikka-alueiden ym. taajamatoimintojen sijoittumisalue ja laajentumisalueita.

#### Suunnittelumääräykset:

Yksityiskohtaisemmassa suunnittelussa tulee alueiden käyttöönottojärjestyksessä ja mitoituksessa kiinnittää erityistä huomiota vaihtoehtoisten aluekokonaisuuksien toiminnallistaloudelliseen edullisuuteen, ympäristön laatuun ja kevyen liikenteen toimintaedellytyksiin.

Yksityiskohtaisemmassa kaavoituksessa tulee edistää yhdyskuntarakenteen eheyttämistä hajanaisesti ja vajaasti rakennetuilla alueilla sekä taajaman ydinalueen kehittämistä toiminnallisesti ja taajamakuvallisesti selkeästi hahmottuvaksi keskuksiksi. Maankäyttöratkaisuissa tulee pyrkiä hyvään energiatalouteen.

Yksityiskohtaisemmassa kaavoituksessa tulee määritellä kävelyn, pyöräilyn ja joukkoliikenteen kannalta edulliset vyöhykkeet taajamarakenteen kehittämisen perustaksi.

Yksityiskohtaisempiin kaavoihin tulee sisällyttää periaatteet uudisrakentamisen sopeuttamisesta rakennettuun ympäristöön. Alueiden käytön suunnittelussa ja rakentamisessa on varmistettava, että alueella sijaitsevien kulttuuriympäristön tai maiseman vaalimisen kannalta tärkeiden kohteiden kulttuuri- ja luonnonperintöarvot säilyvät.

Taajaman merkittävä laajentaminen päätien toiselle puolelle yksityiskohtaisempaan kaavaan perustuen edellyttää turvallisten yhteyksien järjestämistä päätien poikki.

Maankäytön suunnittelussa tulee ottaa huomioon tulvariskialueet ja tulvien hallintasuunnitelmat sekä varautua sään ääri-ilmiöiden vaikutuksiin.

A-1

Lisämerkintä –1 osoittaa, että alueen yksityiskohtaisemmassa suunnittelussa ja käytössä tulee ottaa huomioon maankohoamisrannikon erityispiirteet.

C

#### KESKUSTATOIMINTOJEN ALUE

Merkinnällä osoitetaan kaupunkikeskusten ja kaupunkiseudun kuntakeskusten ydinalue, johon sijoittuu keskustahakuisia palveluja sekä asumista. Alueella olevat valtakunnallisesti arvokkaat rakennetut kulttuuriympäristöt ja -kohteet (RKY 2009) on esitetty näiden maakuntakaavamerkintöjen ja -määräysten lopussa.

Suunnittelumääräykset:

Kohdemerkinnällä osoitetun keskustatoimintojen alueen sijainti ja laajuus on määriteltävä yksityiskohtaisemmassa kaavoituksessa siten, että alue muodostaa toiminnallisesti yhtenäisen keskustahakuisiin toimintoihin painottuvan kokonaisuuden. Yksityiskohtaisemmassa suunnittelussa ja kaavoituksessa tulee kiinnittää erityistä huomiota ydinkeskustan rajautumiseen muuhun taajamaan nähden, alueelle sijoittuvien toimintojen määrittelyyn, liikennejärjestelyihin sekä keskustata-alueen taajamakuvaan.

Alueiden käytön suunnittelussa ja rakentamisessa on varmistettava, että alueella sijaitsevien kulttuuriympäristön tai maiseman vaalimisen kannalta tärkeiden kohteiden kulttuuri- ja luonnonperintöarvot säilyvät.

Alueelle saa sijoittaa merkitykseltään seudullisia vähittäiskaupan suuryksiköitä. Suuryksiköiden enimmäismitoitukset kerrosalaneliömetreinä (k-m<sup>2</sup>):

- Kalajoki	40 000
- Kempele	30 000
- Haapajärvi	20 000
- Haapavesi	20 000
- Ii	20 000
- Liminka	20 000
- Muhos	20 000
- Nivala	20 000
- Oulainen	20 000
- Pudasjärvi	20 000
- Pyhäjärvi	20 000
- Tyrnävä	20 000
- Pulkki, Siikalatva	10 000
- Haukipudas, Oulu	30 000
- Kiiminki, Oulu	30 000
- Oulunsalo, Oulu	30 000

C-1

#### OULUN KESKUSTATOIMINTOJEN ALUE

Merkinnällä osoitetaan Oulun kaupunkikeskustan palvelutoimintojen alue, johon sijoittuu keskustahakuisia hallinto-, kauppa-, hyvinvointi- ja vapaa-ajan palveluja sekä asumista. Alueella olevat valtakunnallisesti arvokkaat rakennetut kulttuuriympäristöt ja -kohteet (RKY 2009) on esitetty näiden maakuntakaavamerkintöjen ja -määräysten lopussa.

Suunnittelumääräykset:

Yksityiskohtaisemmassa suunnittelussa ja kaavoituksessa tulee luoda edellytyksiä kansainvälisen, kaupallisesti vetovoimaisen ja viihtyisän kaupunkikeskustan kehittymiselle varaamalla alueita tiivistä kaupunkirakentamista ja monipuolisia palveluja varten sekä määrittelemällä korkeatasoisen kaupunkikuvan kehittämisen periaatteet.

Alueiden käytön suunnittelussa ja rakentamisessa on varmistettava, että alueella sijaitsevien kulttuuriympäristön tai maiseman vaalimisen kannalta tärkeiden kohteiden kulttuuri- ja luonnonperintöarvot säilyvät.

Alueelle saa sijoittaa merkitykseltään seudullisia vähittäiskaupan suuryksiköitä. Yksityiskohtaisemmassa kaavoituksessa keskustatoimintojen alueen sijainti ja laajuus on määriteltävä siten, että alue muodostaa toiminnallisesti yhtenäisen keskustahakuisiin toimintoihin painottuvan kokonaisuuden.

Oulun keskustatoimintojen aluetta tulee kehittää Pohjois-Suomen kaupallisena pääkeskuksena ja alueen yksityiskohtaisemmassa suunnittelussa tulee kiinnittää erityistä huomiota kaupan toiminta- ja kehitysedellytysten ja palveluiden saavutettavuuden kehittämiseen

C-2

#### ALUEELLINEN KESKUSTATOIMINTOJEN ALUE

Merkinnällä osoitetaan maakunnan alueellisten keskusten ydinalue, johon sijoittuu keskustahakuisia palveluja sekä asumista, Ylivieskassa myös matkakeskus. Alueella olevat valtakunnallisesti arvokkaat rakennetut kulttuuriympäristöt ja -kohteet (RKY 2009) on esitetty näiden maankuntakaavamerkintöjen ja -määräysten lopussa.

Suunnittelumääräykset:

Kohdemerkinnällä osoitetun keskustatoimintojen alueen sijainti ja laajuus on määriteltävä yksityiskohtaisemmassa kaavoituksessa siten, että alue muodostaa toiminnallisesti yhtenäisen keskustahakuisiin toimintoihin painottuvan kokonaisuuden.

Alueiden käytön suunnittelussa ja rakentamisessa on varmistettava, että alueella sijaitsevien kulttuuriympäristön tai maiseman vaalimisen kannalta tärkeiden kohteiden kulttuuri- ja luonnonperintöarvot säilyvät.

Kuusamon, Raahen ja Ylivieskan keskustatoimintojen alueita tulee kehittää maakunnan alueellisina kaupan pääkeskuksina. Keskustatoimintojen alueiden kehittämisessä on kiinnitettävä huomiota alueen kaupallisen palvelutarjonnan vahvistamiseen, palveluiden saavutettavuuteen ja keskustatoimintojen alueen hallittuun laajentamiseen.

Alueelle saa sijoittaa merkitykseltään seudullisia vähittäiskaupan suuryksiköitä. Suuryksiköiden enimmäismitoitukset kerrosalaneliömetreinä (k-m<sup>2</sup>):

- Raahen: ei enimmäismitoitusta
- Ylivieska: 50 000
- Kuusamo: 50 000

C-3

#### OULUN ALUEKESKUKSEN KESKUSTATOIMINTOJEN ALUE

Merkinnällä osoitetaan Oulun kaupungin suuralueen tai useamman kaupunginosan keskusalue, johon sijoittuu keskustahakuisia palveluja sekä asumista.

Suunnittelumääräykset:

Kohdemerkinnällä osoitetun keskustatoimintojen alueen sijainti ja laajuus on määriteltävä yksityiskohtaisemmassa kaavoituksessa siten, että alue muodostaa toiminnallisesti yhtenäisen keskustahakuisiin toimintoihin painottuvan kokonaisuuden.

Alueelle saa sijoittaa merkitykseltään seudullisia vähittäiskaupan suuryksiköitä. Suuryksiköiden enimmäismitoitukset kerrosalaneliömetreinä (k-m<sup>2</sup>):

- Kaakkuri, Ritaharju ja Hiukkavaara yhteensä enintään 150 000 k-m<sup>2</sup>, josta Hiukkavaaran osuus enintään kolmannes.



km

## VÄHITTÄISKAUPAN SUURYKSIKKÖ

Merkinnällä osoitetaan merkitykseltään seudullisten vähittäiskaupan suuryksiköiden sijoittumiskohteet keskustatoimintojen alueiden ulkopuolella.

### Suunnittelumääräykset:

Kohdemerkinnällä osoitettujen alueiden sijainti ja laajuus on määriteltävä yksityiskohtaisemmassa kaavoituksessa siten, että alueet muodostavat toiminnallisesti yhtenäisen kokonaisuuden. Alueelle voidaan osoittaa yksi tai useampi merkitykseltään seudullinen vähittäiskaupan suuryksikkö tai myymäläkeskittymä. Kaupan suuryksiköiden toteuttamisen ajoitus tulee sitoa muun yhdyskuntarakenteen ja toimivien liikenneyhteyksien toteuttamiseen.

Alueille voidaan sijoittaa sellaista uutta vähittäiskauppaa, joka tukee ja vahvistaa palvelurakennetta keskustatoimintojen alueet huomioon ottaen. Yksityiskohtaisemmassa suunnittelussa alueiden saavutettavuuteen joukko- ja kevyellä liikenteellä on kiinnitettävä erityistä huomiota.

### Suuryksiköiden enimmäismitoitus kerrosalaneliömetreinä (k-m<sup>2</sup>):

- Ylikylä (Zeppelin), Kempele 50 000
- Mettalanmäki, Raahe: 40 000, josta päivittäistavarakaupan osuus enintään 4500
- Tiilimaa, Nivala 20 000
- Linnanmaa, Oulu 15 000
- Savari Ylivieska 75 000

km<sup>4</sup>

## ERIKOISKAUPAN SUURYKSIKKÖ

Merkinnällä osoitetaan merkitykseltään seudullisten tilaa vaativan erikoiskaupan suuryksiköiden sijoittumiskohteet.

### Suunnittelumääräykset:

Kohdemerkinnällä osoitettujen alueiden sijainti ja laajuus on määriteltävä yksityiskohtaisemmassa kaavoituksessa siten, että alueet muodostavat toiminnallisesti yhtenäisen kokonaisuuden. Alueelle voidaan osoittaa yksi tai useampi merkitykseltään seudullinen erikoiskaupan suuryksikkö tai myymäläkeskittymä. Kaupan suuryksiköiden toteuttamisen ajoitus tulee sitoa muun yhdyskuntarakenteen ja toimivien liikenneyhteyksien toteuttamiseen.

Alueille voidaan sijoittaa paljon tilaa vaativan erikoistavaran kauppaa. Tilaa vaativalla erikoiskaupalla tarkoitetaan toimialaluokituksen (TOL 2008) mukaista rauta- ja rakennustarvikkeiden, kodinkoneiden, huonekalujen, puutarha-alan, veneiden, moottoriajoneuvojen sekä muiden paljon tilaa vaativien erikoistavaroiden vähittäiskauppaa.

### Suuryksiköiden enimmäismitoitus kerrosalaneliömetreinä (k-m<sup>2</sup>):

- Kiimingin Välikylä, Oulu: 25 000
- Kamutanmäki, Raahe: 25 000
- Taanila, Ylivieska: 25 000
- Liminganportti, Liminka: 20 000
- Meinala, Kalajoki: 15 000
- Jouhtenenmäki, Haapavesi: 10 000
- Asemakylä, Ii: 10 000
- Pentinkangas, Ii: 10 000

kma

## VÄHITTÄISKAUPAN KEHITTÄMISEN KOHDEALUE

Merkinnällä osoitetaan alueita, joille on yhdyskuntarakenteellisen sijaintinsa perusteella mahdollista sijoittaa tilaa vaativan kaupan suuryksiköitä.

### Suunnittelumääräykset:

Alueelle voidaan osoittaa yksityiskohtaisemmassa kaavoituksessa merkitykseltään seudullisia erikoiskaupan suuryksiköitä tai myymäläkeskittymiä myös keskustatoimintojen alueiden ja kaupan suuryksikköalueiden ulkopuolelle.

Alueelle voidaan sijoittaa paljon tilaa vaativan tavaran kauppaa.

Yksityiskohtaisemmassa kaavoituksessa on selvitettävä riittävässä laajuudessa, ettei hanke yksin tai yhdessä muiden kehittämisvyöhykkeen hankkeiden kanssa heikennä palveluiden saatavuutta alueellisesti tai väestöryhmittäin eikä heikennä erikoiskaupan toimintamahdollisuuksia keskusta-alueilla. Kaupan suuryksiköiden toteuttamisen ajoitus tulee sitoa muun yhdyskuntarakenteen ja toimivien liikenneyhteyksien toteuttamiseen.

Suuryksiköiden enimmäismitoitus kerrosalaneliömetreinä (k-m<sup>2</sup>):

- Kaakkuri-Vasaraperä, Ritaharju-Ritaportti ja Äimärautio, Oulu:  
yhteenlaskettu kokonaismitoitus 300 000
- Zateelliitti-Zeppelin, Kempele: 80 000
- Tupos, Liminka, Kempele: 40 000
- Savari, Ylivieska: 50 000

Koko maakuntakaavan aluetta koskevia alueidenkäytön periaatteita ja yleismääräyksiä:

#### MERKITYKSELTÄÄN SEUDULLISET VÄHITTÄISKAUPAN SUURYKSIKÖT

Yleisiä suunnittelumääräyksiä:

Vähittäiskaupan suuryksiköt on sijoitettava tukemaan yhdyskuntarakennetta. Suuryksiköiden yksityiskohtaisemmassa suunnittelussa ja toteuttamisessa on otettava huomioon tasapainoisen palveluverkon kehittäminen, olemassa olevien keskustatoimintojen alueiden kaupalliset palvelut ja niiden toiminta- ja kehitysedellytykset, yhdyskuntarakenteen muu kehitys sekä palveluiden hyvä saavutettavuus eri väestöryhmille.

Pohjois-Pohjanmaan maakuntakaavan alueella merkitykseltään seudullisen vähittäiskaupan suuryksikön koon alaraja on päivittäistavarakaupassa 3 000 k-m<sup>2</sup> ja muussa vähittäiskaupassa 5 000 k-m<sup>2</sup>, lukuun ottamatta

- maakuntakaavassa osoitettua Oulun seudun yhtenäistä taajamatoimintojen aluetta, jossa alaraja on päivittäistavarakaupassa 5 000 k-m<sup>2</sup> ja muussa vähittäiskaupassa 10 000 k-m<sup>2</sup> sekä
- Kuusamon, Raahen ja Ylivieskan taajamatoimintojen alueita, joissa alaraja on päivittäistavarakaupassa 3 000 k-m<sup>2</sup> ja muussa vähittäiskaupassa 7 000 k-m<sup>2</sup>.

Edellä mainittuja kokoja pienempiä vähittäiskaupan suuryksiköjä on mahdollista toteuttaa maakuntakaavassa osoitettujen alueiden ulkopuolelle kunnan kaavoitukseen ja vaikutusten arviointiin perustuen.

#### LIIKENNEJÄRJESTELMÄ JA LOGISTIikka

mo

MOOTTORI- TAI MOOTTORILIIKENNETIE

mo

MERKITTÄVÄSTI PARANNETTAVA MOOTTORI- TAI MOOTTORILIIKENNETIE

Merkinnällä osoitetaan huomattavaa tien parantamista, joka on verrattavissa tien uus- tai laajennusinvestointeihin.

mo

UUSI MOOTTORI- TAI MOOTTORILIIKENNETIE

vt/kt

VALTATIE (vt) / KANTATIE (kt)

Suunnittelumääräys:

Yksityiskohtaisemmassa suunnittelussa on pyrittävä edistämään kevyen liikenteen väylien toteuttamista erityisesti taajamien, kyläkeskusten ja koulujen läheisyydessä.

vt/kt

**MERKITTÄVÄSTI PARANNETTAVA VALTATIE (vt) / KANTATIE (kt)**

Merkinnällä osoitetaan huomattavaa tien parantamista, joka on verrattavissa tien uus- tai laajennusinvestointeihin.

Suunnittelumääräys:

Yksityiskohtaisemmassa suunnittelussa on pyrittävä edistämään kevyen liikenteen väylien toteuttamista erityisesti taajamien, kyläkeskusten ja koulujen läheisyydessä.

vt/kt

**UUSI VALTATIE (vt) / KANTATIE (kt)**

vt/kt

**OHJEELLINEN / VAIHTOEHTOINEN VALTATIEN (vt) / KANTATIEN (kt) LINJAUS**

Merkintää koskee maankäyttö- ja rakennuslain 33 §:n mukainen ehdollinen rakentamisrajoitus.

**SEUTUTIE TAI PÄÄKATU**

**TIELIIKENTEEN YHTEYSTARVE**

Merkinnällä osoitetaan uusia tieyhteyksiä, joiden sijainnin tai toteuttamistavan määrittely edellyttää lisäselvityksiä.

Suunnittelumääräys:

Hailuodon ja mantereiden välistä liikenneyhteyttä tulee parantaa luomalla edellytyksiä olemassa olevan lauttayhteyden kehittämiseksi sekä selvittämällä yksityiskohtaisemmassa suunnittelussa kiinteän tieyhteyden toteuttamismahdollisuudet.

**OHJEELLINEN / VAIHTOEHTOINEN TIELINJAUS**

Merkintää koskee maankäyttö- ja rakennuslain 33 §:n mukainen ehdollinen rakentamisrajoitus.

**KEVYEN LIIKENTEEN YHTEYSTARVE**

**ERITASOLIITTYMÄ**

Merkinnällä osoitetaan valta- ja kantateiden keskinäiset eritasoliittymät sekä Oulun seudun taajamatoimintojen alueen eritasoliittymät.

**MERKITTÄVÄSTI PARANNETTAVA NOPEAN HENKILÖLIIKENTEEN JA RASKAAN TAVARALIIKENTEEN PÄÄRATA**

Suunnittelumääräys:

Yksityiskohtaisemmassa suunnittelussa on varauduttava nopean henkilöjunaliikenteen ja raskaan tavaraliikenteen edellyttämän radan rakenteen ja turvallisuuden parantamiseen, mm. tasoristeysten poistamiseen sekä kaksoisraiteeseen.

**PÄÄRATA JA LIIKENNEPAIKKA**

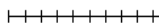
Suunnittelumääräys:

Yksityiskohtaisemmassa suunnittelussa on varauduttava tasoristeysten poistamiseen ja liikenteen kapasiteetin lisäämiseen.

**MERKITTÄVÄSTI PARANNETTAVA PÄÄRATA**

Suunnittelumääräys:

Yksityiskohtaisemmassa suunnittelussa on varauduttava tasoristeysten poistamiseen ja liikenteen kapasiteetin lisäämiseen.



YHDYSRATA/SIVURATA



MATKAKESKUS



LENTOLIIKENTEEN ALUE

Merkinnällä osoitetaan valtakunnallista merkitystä omaavat lentoasemat.

Suunnittelumääräykset:

Oulun lentoaseman keskeisten ydintoimintojen kehittämismahdollisuuksille tulee varata yksityiskohtaisemmassa kaavoituksessa riittävät aluevaraukset. Kiitotien jatkamiseen pääkiitotien luoteispäähän sekä matkustaja- ja rahtiterminalleille tulee varata riittävästi tilaa.

Kuusamon lentoaseman ympäristön yksityiskohtaisemmassa kaavoituksessa tulee ottaa huomioon lentomelun vaikutukset.



LENTOPAikka

Suunnittelumääräykset:

Pudasjärven lentopaikan yksityiskohtaisemmassa suunnittelussa tulee ottaa huomioon valtakunnallisen harrastusilmailun ja tilauslentoliikenteen tarpeet.

Ylivieskan, Kalajoen, Raahe-Pattijoen ja Pyhäjärven lentopaikkojen yksityiskohtaisemmassa suunnittelussa tulee ottaa huomioon ylomaakunnallisen harrastusilmailun tarpeet.

Lentokentän ympäristön yksityiskohtaisemmassa kaavoituksessa tulee ottaa huomioon lentomelun vaikutukset.



MELUALUE

Merkinnällä osoitetaan Oulun lentoaseman 55 dBA lentomelualue.

Suunnittelumääräys:

Yksityiskohtaisemmassa kaavoituksessa tulee ottaa huomioon ympäristönsuojelulain nojalla annetut melutason ohjearvot. Alueelle ei tule osoittaa uutta melun haitoilta herkkää toimintaa.



LAIVAVÄYLÄ



UUSI TAI MERKITTÄVÄSTI PARANNETTAVA LAIVAVÄYLÄ



OHJEELLINEN LAIVAVÄYLÄ



SATAMA-ALUE

Suunnittelumääräys:

Sataman keskeisten ydintoimintojen kehittämismahdollisuuksille tulee varata yksityiskohtaisemmassa kaavoituksessa riittävät aluevaraukset.



LOGISTIIKKA-ALUE

Merkinnällä osoitetaan maakunnallisesti merkittävät eri liikennemuotoja yhdistävät tavaraliikenteen terminaali-alueet

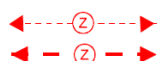
Suunnittelumääräykset:

Oulun Oritkarin satama-alueen välittömään läheisyyteen on varattava riittävä alue kansainvälistä yhdistettyjen kuljetusten terminaali-alueita varten siihen liittyvine raiteisto- ja laituri-alueineen sekä sujuva pääsy yleiseltä tie- ja rataverkolta.

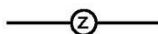
Oulun lentoaseman välittömään läheisyyteen on varattava riittävä alue lentoliikenteen tavarankäsittelyä ja siihen liittyvää yritystoimintaa varten. Alue tulee sijoittaa siten, että varsinainen rahdin käsittely tapahtuu pääosin lentoliikenteen alueella. Logistiikkaan liittyviä yritys- ja tukitoimintoja varten on varattava riittävästi aluetta välittömästi liikennealueen ulkopuolelta. Logistiikka-alueelle tulee turvata sujuva pääsy yleiseltä tieverkolta siten, että matkustajien ja rahdin liikennevirrat voidaan erottaa toisistaan.

Raahen ja Kalajoen satama-alueisiin liittyen on varattava riittävä alue meriliikenteen tavarankäsittelyä ja yritystoimintaa varten ja sujuva pääsy alueelle yleiseltä tie- ja rataverkolta.

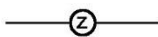
## YHDYSKUNTATEKNIikka



PÄÄSÄHKÖJOHDON YHTEYSTARVE



PÄÄSÄHKÖJOHTO 400 kV ja 220 kV



PÄÄSÄHKÖJOHTO 110 kV



UUSI PÄÄSÄHKÖJOHTO 400 kV



OHJEELLINEN PÄÄSÄHKÖJOHTO 400 kV



OHJEELLINEN PÄÄSÄHKÖJOHTO 110 kV

en

ENERGIAHUOLLON ALUE

Merkinnällä osoitetaan maakunnan energihuollon kannalta tärkeitä voimalat ja suurmuuntamoiden alueet.

## MUUT MERKINNÄT

t

TEOLLISUUS- JA VARASTOALUE

Merkinnällä osoitetaan vähintään seudullista merkitystä omaavia, lähinnä perinteisen teollisuuden tuotanto- ja varastoalueita, jotka eivät sisälly taajamatoimintojen aluevaraukseen ja jotka halutaan turvata muulta maankäytöltä.

t-1

Merkinnällä osoitetaan bioenergian jalostukseen ja tuotantoon liittyvän teollisuuslaitoksen aluetta.

ek

KAIVOS

ek-1

Merkinnällä osoitetaan kaivosalue, jota kehitetään kansainvälisen tieteellisen tutkimuskeskuksen sijoituspaikkana



## PORONHOITOALUE

### Suunnittelumääräys:

Alueiden käytön suunnittelussa on turvattava porotalouden toiminta- ja kehittämisedellytykset. Turvetuotantoa suunniteltaessa on oltava yhteydessä paliskuntiin, ja metsänuudistamisessa sekä matkailutoimintojen sijoittamisessa on otettava huomioon porotalouden tärkeät kohteet, kuten erotus- ja ruokintapaikat sekä pyyntiaidat.



## MAAKUNTAKAAVA-ALUEEN RAJA

**OULU**

VALTAKUNNANOSAKESKUKSEN/MAAKUNTAKESKUKSEN NIMI

**HAAPAV**

KAUPUNKIKESKUKSEN NIMI

**TAIVALK**

KUNTAKESKUKSEN NIMI

**KAAKKURI**

ALAKESKUKSEN NIMI

**Rautio**

KYLÄKESKUKSEN NIMI

*SIIKAJOKI*

KUNNAN NIMI

## Rakentamisrajoitus

Virkistys- ja suojelualueiksi sekä liikennettä ja teknistä huoltoa varten maakuntakaavassa osoitettuja alueita koskee maankäyttö- ja rakennuslain 33 § mukainen ehdollinen rakentamisrajoitus. Rajoitus ei koske virkistys- ja matkailukohteen kohdemerkintää, kehittämisperiaatemerkintöjä eikä alueiden erityisominaisuuksia kuvaavia merkintöjä.

## VALTAKUNNALLISESTI MERKITTÄVÄT KULTTUURIYMPÄRISTÖT (RKY 2009) JA KAUPUNKIARKEOLOGISET ALUEET MAAKUNTAKAAVAN KESKUSTATOIMINTOJEN ALUEILLA

Luettelo valtakunnallisesti merkittävien rakennettujen kulttuuriympäristöjen (RKY 2009) inventointiin sisältyvistä kohteista ja alueista, jotka peittyvät keskustatoimintojen alueiden merkintöjen alle.

<b>Kunta</b>	<b>Kohteen nimi</b>
Haapajärvi	Haapajärven kirkkoranta
Haapavesi	Haapaveden Vanhatien raitti
li	lin Haminan vanha satama- ja kauppapaikka
	Pohjanmaan rantatie
Kalajoki	Kalajoen pappila
	Plassin vanha markkinapaikka
Kempele	Kempeleen kirkonmäki
Liminka	Limingan kirkko ympäristöineen
Muhos	Muhoksen kirkko
	Museosilta
	Oulujoen ja Sotkamon reitin voimalaitokset
Nivala	Kyösti ja Kalervo Kallion talot
Oulainen	Oulaisten rautatieasema
Oulu	Haukiputaan kirkko ympäristöineen
	Intiön hautausmaa
	Karjasillan jälleenrakennuskauden asuinalue
	Kaupunginojan varren puistovyöhyke
	Kiimingin kirkko ympäristöineen
	Oulujoen suistoalueen historiallinen kokonaisuus
	Oulun rantakortteleiden julkinen kaupunkitila
	Oulun rautatieasema
	Oulun SOK:n konttori- ja varastorakennus
	Oulun vanha monumentaalikeskus ja Franzenin puisto
	Oulun vankila
	Raksilan puutaloalue
Raahe	Raahen Pekkatori ja ruutukaava-alueen puutalokorttelit
	Raahen rautatieasema ja tullikamari
	Raahen seminaari
Tyrnävä	Tyrnävän Meijeritie
Ylivieska	Kalajokivarsi Ylivieskan keskustassa ja Savisilta

### KAUPUNKIARKEOLOGISET ALUEET

Oulu	Isoon vihaan (1713-21) mennessä rakennettu alue, jolla säilyneet kulttuurikerrokset ovat muinaismuistolain suojelemia
Raahe	Isoon vihaan (1713-21) mennessä rakennettu alue, jolla säilyneet kulttuurikerrokset ovat muinaismuistolain suojelemia

## POISTETTAVAT/KUMOTTAVAT MERKINNÄT JA MÄÄRÄYKSET:

(Rasti merkinnän päällä osoittaa merkinnän poistamista)



### TIELIIKENTEEN YHTEYSTARVE

Merkinnällä osoitetaan uusia tieyhteyksiä, joiden sijainnin tai toteuttamistavan määrittely edellyttää lisäselvityksiä.

Suunnittelumääräykset:

Valtatien yksityiskohtaisemmassa suunnittelussa lin taajaman kohdalla tulee olla ensisijaisena tavoitteena valtatien säilyttäminen nykyisellä paikalla. Mahdollisen uuden tien paikka voidaan ratkaista yleiskaavoituksen kautta taajaman itäpuolelta.

Oijärvi-Ranua tien yksityiskohtaisemmassa suunnittelussa tulee huolehtia siitä, että ei vaaranneta Litokairan Natura-alueen luonnonarvoja.



### KESKUSTATOIMINTOJEN ALAKESKUS

Merkinnällä osoitetaan Oulun kaupunkiseudun aluekeskukset (Kaakkuri, Linnanmaa-Kaijonharju, Hiukkavaara) ja Raahen Pattijoen keskus.



### KAUPUNKISEUDUN PAIKALLISKESKUS

Merkinnällä osoitetaan Oulun ulkopuoliset kaupunkiseudun paikalliskeskukset (Haukiputaan Kello, Kiimingin Jääli, Raahen Saloinen ja Kuusamon Ruka).



### TUULIVOIMALOIDEN ALUE

Merkinnällä osoitetaan maa- ja vesialueita, jotka soveltuvat useiden tuulivoimaloiden muodostamien ryhmien keskitettyyn rakentamiseen.

Suunnittelumääräykset:

Alueen suunnittelussa on otettava huomioon rakentamisen vaikutukset maisemaan, asutukseen, loma-asutukseen, linnustoon ja vedenalaiseen luontoon sekä pyrittävä lieventämään haitallisia vaikutuksia.

Tuulivoimalat tulee sijoittaa ryhmiin geometrialtaan selkeään muotoon ja niin lähelle toisiaan kuin se energiantuotannon taloudellisuus huomioon ottaen on mahdollista.



## KALAJOEN HIMANGAN ALUETTA KOSKEVAT KESKI-POHJANMAAN MAAKUNTAKAAVAN 1. JA 2. VAIHEKAAVAN KUMOTTAVAT MERKINNÄT JA MÄÄRÄYKSET:

Suluissa oleva merkintä (I , II) osoittaa, missä vaihekaavassa merkintä on vahvistettu.



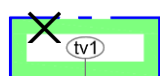
Keskustatoimintojen alue (I)



Yhdyskuntarakenteen laajenemissuunta (I)



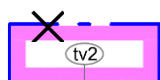
Koskiensuojelulain mukainen uusilta voimalaitoksilta suojeltu alue (I)



Turvetuotantovyöhyke 1 (II)

Suunnittelumääräys:

Turvetuotannon suunnittelun lähtökohtana tulee olla turvetuotannon aiheuttaman vesistön kokonaiskuormituksen vähentäminen.



Turvetuotantovyöhyke 2 (II)

Suunnittelumääräys:

Yleiset suunnittelumääräykset huomioiden turvetuotannon suunnittelun lähtökohtana voi olla myös turvetuotannon vesistölle aiheuttaman kokonaiskuormituksen lisääntyminen.

## MAAKUNTAKAAVAN HALLINNOLLINEN KÄSITTELY:

- Maakuntakaavan vireilletulosta ilmoitettu (MRL 63 §) 7.9.2010
- Osallistumis- ja arviointisuunnitelma nähtävillä (MRL 63 § ja MRA 30 §) 16.9.-15.10.2010 (maakuntahallitus 7.9.2010)
- 1. vaihemaakuntakaavan luonnos nähtävillä (MRL 62 § ja MRA 30 §) 28.8. - 26.9.2012 (maakuntahallitus 18.6.2012)
- 1. vaihemaakuntakaavan ehdotus nähtävillä (MRA 12 §) 20.9. – 21.10.2013 (maakuntahallitus 16.9.2013)
- Maakuntahallitus hyväksynyt 1. vaihemaakuntakaavan ehdotuksen 11.11.2013
- Maakuntavaltuusto hyväksynyt 1. vaihemaakuntakaavan 2.12.2013
- Ympäristöministeriö vahvistanut 1. vaihemaakuntakaavan 23.11.2015

POHJOIS-POHJANMAAN LIITTO

OULU 23.11.2015

Risto Kalliorinne  
maakuntavaltuuston  
puheenjohtaja

Samuli Pohjamo  
maakuntahallituksen  
puheenjohtaja

Pauli Harju  
maakuntajohtaja

Jussi Rämetsä  
suunnittelujohtaja