

Pohjois- Pohjanmaan maakuntaohjelma 2018–2021



**Pohjois-
Pohjanmaan**
maakuntaohjelma
2018–2021

Sisältö

Yhteinen haasteemme	4
Pohjois-Pohjanmaa 2050	6
Maakuntaohjelman läpileikkaavat teemat	8
Kumppanuuslupaus	10
Menestyvän yritystoiminnan ja kasvavan kansainvälisen kilpailukyvyn Pohjois-Pohjanmaa	11
Pohjois-Pohjanmaa on paras toimintaympäristö yritystoiminnan kehittämiseksi ja sijoittumiselle.....	11
Pohjois-Pohjanmaan elinkeinoelämää uudistava innovaatiojärjestelmä.....	14
Pohjois-Pohjanmaan korkean työllisyyden ja osaamisen kehittäminen.....	16
Hyvinvoinnin ja hyvän ympäristön Pohjois-Pohjanmaa	18
Pohjois-Pohjanmaan maakuntakuvan ja kulttuurin vahvistaminen.....	18
Pohjois-Pohjanmaan ihmisten ja yhteisöjen hyvinvoinnin vahvistuminen.....	20
Pohjois-Pohjanmaan laadukas ympäristö.....	22
Saavutettava Pohjois-Pohjanmaa	25
Parantunut saavutettavuus tukee alueen kilpailukykyä.....	25
Ympäristöllisesti kestävät ja digitalisaatiota hyödyntävät liikennepalvelut.....	26
Sähköisten palveluiden saavutettavuus Pohjois-Pohjanmaalla.....	27

Kuvitus Oulun Suomalaisen Yhteiskoulun lukio
Olivia Eklund (15)
Aleksandra Komulainen (kansi, 6, 26)
Saara Korhonen (9)
Suvi Korhonen (takakansi)
Liisa Korpi (7)
Pinja Kropsu (10)
Laura Kymäläinen (23)
Elina Lakkala (kansi)

Taitto Tiina Mustonen, Greystone Oy
Julkaisu A:59
Pohjois-Pohjanmaan maakuntaohjelma 2018-2021
ISBN 978-952-5731-59-0
ISSN 1236-8385

Yhteinen haasteemme

Pohjois-Pohjanmaan maakunta on monin tavoin uuden edessä. Maailmalla, Suomessa ja maakunnassamme vaikuttavat "ilkeät ilmiöt" haastavat meitä kaikkia sekä nykyisiä rakenteita ja toimintamalleja, jotka ovat muotoutuneet pitkän aikavälin kuluessa. Valmistella oleva maakuntauudistus on yksi Suomen hallintohistorian suurimmista ja vaativimmista muutoksista. Yksi sen toteutuksen tavoitteista on uudistaa rakenteita ja toimintamalleja tavoilla, jotka auttavat meitä kehittämään maakuntaamme tulevina vuosina.

Uuden ajan edessä myös maakuntaohjelman valmisteluprosessi sekä ohjelman rakenne ja sisältö poikkeavat aiemmasta. Ohjelman valmistelu aloitettiin laajalla sähköisellä kyselyllä, aineistoanalyysillä sekä toteuttamalla kolme aluetyöpajaa eri puolilla maakuntaa. Valmistelun eri vaiheissa on keskusteltu monissa poliitikkojen, aluekehittäjien, elinkeino-organisaatioiden, kuntien ja oppilaitosten edustajien tilaisuuksissa. Nykyisestä ohjelmasta laadittiin ennen valmisteluprosessin alkua ulkoinen arviointi, joka osaltaan perusteli ohjelman muutostarpeita. Valmistelua on tehty tiiviissä yhteistyössä maakuntaliiton ja ELY-keskuksen kesken. Maakuntavaltuusto, maakuntahallitus ja maakunnan yhteistyöryhmä ovat ottaneet kantaa maakuntaohjelman linjauksiin työn eri vaiheissa.

Maakuntaohjelmassa painotetaan tietoisesti osallistavan prosessin kautta muotoutunutta näkemystä maakunnan kehittämisen suunnasta tulevaisuuden tavoitetilan (visio) ja sitä täsmen- tävien strategisten tavoitteiden muodossa. Yhteisen prosessin kautta muotoutunut aluekehittämisen arvoperusta oikeuttaa ja velvoittaa kaikkia maakunnan tulevaisuuden tekijöitä.

Ohjelmassa esitetyt sanalliset ja mittaripohjaiset tavoitteet on muotoiltu tavalla, joka vastaa kysymykseen siitä, mitä tuloksia ja vaikutuksia maakunnassa halutaan saada aikaan. Uusi maakuntaohjelma ei sisällä valmiita toimenpide- ja ohjelmia. Ohjelmassa

esitettyjen tavoitteiden tarkoitus on haastaa maakunnan toimijat ideoimaan ja innovoimaan sellaisia toimenpiteitä, joita toteuttamalla tavoitteet muuttuvat näkyviksi tuloksiksi ja vaikutuksiksi.

Maakuntaohjelman uudella painotuksella otetaan tietoista vastuuta aikaansaataavista tuloksista ja vaikutuksista. Uudistuksella tavoitellaan joustavuutta sekä ennakoivaa ja nopeaa reagoit- tikykyä ympärillämme tapahtuviin muutoksiin. Tavoiteltavien tuloksia ja vaikutuksia tuottavien toimenpiteiden innovoijat ja toteuttajat löytyvät Pohjois-Pohjanmaan maakunnasta.

Haastamme kaikki toimijat kumppanuuslupauksen hengessä innovoimaan ja toimeenpanemaan tämän ohjelman strate- gisia tavoitteita. Yhdessä tekeminen luo edellytykset kestäville kumppanuuksille. Pohjois-Pohjanmaa on iso, erilaisten alueiden maakunta, jossa kukaan ei pärjää – eikä tarvitse pärjätä – yksin.

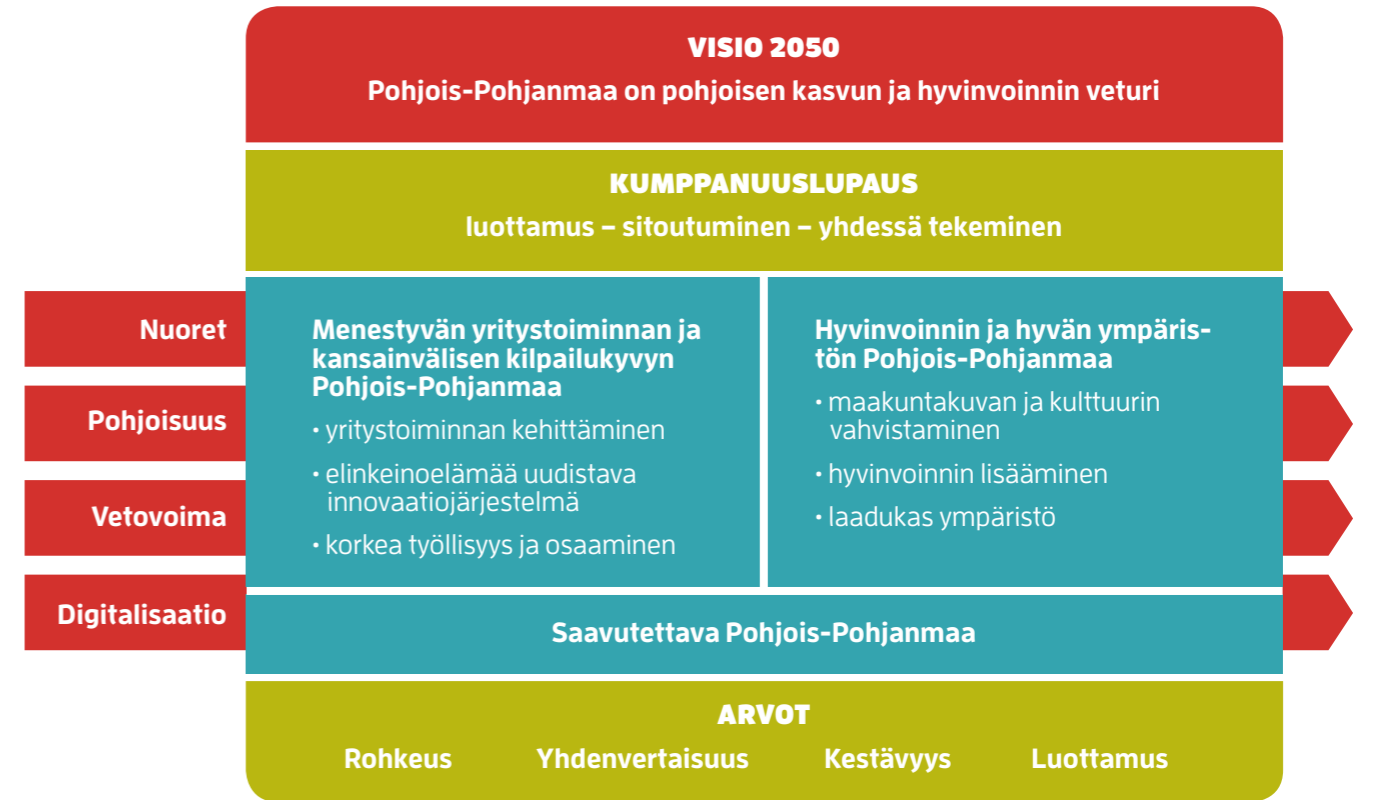
Oulussa marraskuussa 2017
POHJOIS-POHJANMAAN LIITTO



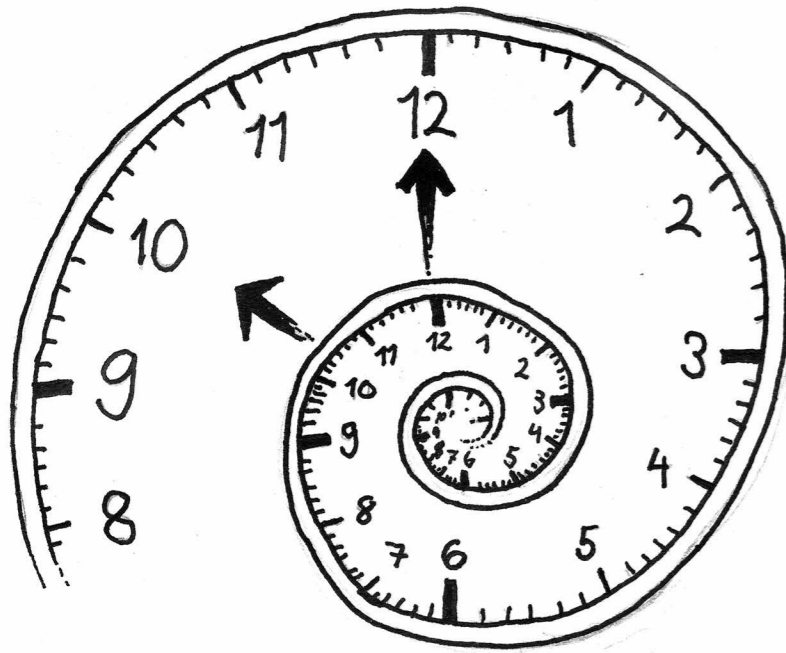
Matias Ojalehto
Maakuntahallituksen puheenjohtaja



Pauli Harju
Maakuntajohtaja



Pohjois-Pohjanmaa 2050



Visio 2050
Pohjois-Pohjanmaa on pohjoisen kasvun ja hyvinvoinnin veturi

Maakunta on hyödyntänyt korkeaa osaamistasoaan, joka on perustana menestyvälle kansainväliselle liiketoiminnalle. Pohjoisessa tehdään yhdessä pärjäämiseksi rohkeasti yhteistyötä ja ylitetään keinotekoiset rajat eri toimijoiden välillä. Tämä turvaa elinvoimaa ja hyvinvointia koko maakunnan alueella.

Pohjois-Pohjanmaa on tarttunut globaaleihin ilmiöihin ja oivaltanut digitalisaation ja uusien aineettomien palveluiden aiheuttaman muutoksen yhteiskunnassa ja teollisuudessa. Nyt rakennetaan parempaa maakuntaa, jossa palvelut pelaavat ja ihmiset voivat hyvin. Pohjois-Pohjanmaa on hyvä ja yhdenvertainen maakunta niin nuorille, työssäkäyville, lapsiperheille kuin ikääntyneillekin. Pohjois-Pohjanmaan ainutlaatuinen ja -kertainen luonto ja rakennettu elinympäristö ovat tasapainossa taaten hyvinvointia niin ihmisen kuin ympäristön kannalta.

Kestävästi kehittyvä ja elinvoimainen pohjoinen houkuttelee ihmisiä koko Suomesta ja ulkomailta. Suurimman keskuksen Oulun lisäksi maakunnassa on monipuolinen itsenäisten isompien ja pienempien kaupunkien ja kuntien elinvoimainen kuntarakente. Eriarvostumista ja väestörakenteen vääristymistä on merkittävästi saatu muutettua positiiviseksi ja kaupungit ja maaseutu täydentävän toistensa elinvoimaa.

Maakunnan eri osien moninaisuudelle on annettu tilaa, koska yhteiset tavoitteet ja tarpeet ovat tiedossa. Suuri maakunta on vetänyt yhtä köyttä ja onnistunut yhdessä luomaan kestävä pohjoista kasvua ja hyvinvointia.

Pohjois-Pohjanmaan väestö- ja työpaikkatavoitteet vuodelle 2050

Maakunnan väestötavoite vuodelle 2050 on **460 000 asukasta**. Tavoitteena on noin 50 000 asukkaan lisäys nykyhetkestä. Tasaisen kasvun määritelmällä tämä tarkoittaa noin 0,3 prosentin vuotuista kasvua. Viime vuosina syntyvyys on laskenut Pohjois-Pohjanmaalla ja luonnollinen väestönlisäys on pudonnut. Tulevaisuudessa syntyvyyden oletetaan nousevan talouden nousun ja valoisempien näkymien myötä, mutta syntyvyyden ennustetaan jäävän pysyvästi alemmalle tasolle huippuvuosiin verrattuna. Kuntien välisen nettomuuton ennakoidaan kääntyvän positiiviseen suuntaan, kun Pohjois-Pohjanmaan, ja maakunnan keskuksen Oulun, vetovoima saadaan tulevina vuosina kasvuun määrätietoisilla toimilla. Nettomaahanmuuton merkitys väestönkasvun osatekijänä tulee myös kasvamaan. Pohjois-Pohjanmaa aiotaan tulevaisuudessakin pitää kasvumaakuntana.

Pohjois-Pohjanmaa tavoittelee vuoteen 2050 mennessä noin 35 000 uutta työpaikkaa (netto), jolloin maakunnassa olisi **190 000 työpaikkaa**. Tavoitteeseen päästään noin 0,56 % vuosittaisella kasvulla. Työpaikkatavoitteen toteutumisen edellytyksenä on tiedossa olevien suurhankkeiden toteutuminen sekä maakunnan elinkeinorakenteen monipuolistuminen ja maakunnalle tärkeiden toimialojen uudistuminen. Tulevan kehityksen kannalta merkittävää on maakunnan pohjoinen sijainti ja hyvät logistiset yhteydet, kun pohjoisen mahdollisuudet alkavat realisoitua.

Nykyistä huomattavasti korkeampi työvoimaosuus ja työllisyysaste on mahdollista saavuttaa työn ja työllisyyden uudelleen määrittämisen kautta. Korkeamman työllisyysasteen saavuttamisessa auttaa myös rakennemuutos, sillä töiden fyysisen kuormittavuuden väheneminen ja väestön terveydentilan kohentuminen sekä koulutustason parantuminen lisäävät työhön osallistumista. Korkeamman työhön osallistumisasteen saavuttamiseksi työelämä on myös kehitettävä niin, että osatyökykyiset ja ikääntyneet työntekijät voivat osallistua siihen kykijensä mukaan nykyistä joustavammin.

Väestö- ja työpaikkatavoitteiden taustalla on Tilastokeskuksen vuonna 2015 valmistunut väestöennuste. Tavoitteet on muodostettu HEMAASU-laskentamallilla. Mallin lähtötiedot ovat väestön osalta vuodelta 2015 ja työpaikkojen osalta vuodelta 2014.

Aluekehittämisen arvot
 Rohkeus
 Yhdenvertaisuus
 Kestävyys
 Luottamus



Maakuntaohjelman läpileikkaavat teemat

Läpileikkaavat teemat liittyvät poikkileikkaavasti ohjelman kehittämisteemoihin, ja ne myös kytkeytyvät toisiinsa. Pohjois-Pohjanmaan maakunnan tulevaisuuskuva visioraportissa tunnistetaan ilmiöt, jotka ovat Pohjois-Pohjanmaan aluekehittämisen ytimessä. Ohjelman läpileikkaavat teemat perustuvat näihin valintoihin. Olemme myös tunnistaneet keskittymiskehityksen ja edistämme kaupunkien sekä maaseutalueiden vuorovaikutusta.



Nuoret

Tulevaisuuden perustana nuorten maakunta

Pohjois-Pohjanmaa on nuorten maakunta. Maakunnassa on suhteellisesti ja määrällisesti paljon nuoria, ja maakunta erottuu tässä muista maakunnista. Nuorten määrä on suuri Oulun seudulla, mutta myös Oulun eteläisen alueella, kuten Ylivieskassa ja Nivalassa. Samalla Oulu on kuitenkin muuttotappioaluetta nuorissa ikäluokissa. Alueelle muuttaa nuoria muualta maakunnasta, Lapista ja Kainuusta, mutta alueelta muuttaa merkittäviä määriä nuoria Etelä-Suomeen. Oulu toimii osittain läpikulkupaikkana, eikä maakunta pysty täysin hyödyntämään nuorten tuomaa potentiaalia. Alueen suurimpia ongelmia on nuorten muuttoliike pois maakunnasta.

Nuorten suuri määrä tuo Pohjois-Pohjanmaalle merkittäviä mahdollisuuksia. Niiden hyödyntäminen edellyttää tarvetta vastaavia koulutus-, harrastus- ja työskentelymahdollisuuksia. Nuorten huomioiminen Pohjois-Pohjanmaan tulevaisuuden rakentajina edellyttää investointeja osaamiseen ja työllisyyteen. On tärkeää, että perusopetuksen jälkeen jokainen nuori saa koulutuspaikan johonkin hänelle soveltuvaan oppilaitokseen ja että nuorten koulutuspolkua seurataan. Nuorten työttömyys ja syrjäytyminen ennakoivat samoja tilanteita aikuisiällä.

Pohjoisuus

Arktisen alueen erityisosaaja

Pohjois-Pohjanmaalla on väestöpohjansa, elinkeinorakenteensa ja vahvojen erikoistumisalojensa vuoksi ainutlaatuisen asema pohjoisessa. Korkea osaaminen ja elinkeinorakenteen monipuolisuus luovat uusia kasvumahdollisuuksia. Arktisen alueen tulevaisuuden kehityksen suurin haaste on tehdä maakunta houkuttelevaksi työskentely-, opiskelu- ja elinpaikaksi, etenkin nuorten silmissä. Pohjoisilla alueilla on Euroopan Unionin ja Suomen näkökulmasta toiminnallisesti yhdistyneimmät raja-alueet Suomen, Ruotsin, Norjan ja Venäjän välillä. Alueiden välinen yhteistyö on toiminnan lähtökohta sekä maiden välillä että sisällä. Kasvusuuntana pohjoisen vaatii edelleen panostamista.

Pohjois-Pohjanmaalla on vahvaa ja kansainvälisesti tunnustettua kylmään ja arktisiin olosuhteisiin sovellettavaa erityisosaamista ICT-ratkaisuissa, luonnonvarojen, työturvallisuuden ja –terveyden kestävässä ja vastuullisessa hallinnassa, hyvinvoinnin kehittämisessä sekä infrastruktuurin suunnittelussa ja rakentamisessa. Suomen arktisessa strategiassa on todettu, että Oululla on sijaintinsa, resurssiensa ja yhteistyöverkkojensa puolesta hyvät mahdollisuudet toimia arktisen osaamisen ja kehitystoiminnan keskuksena.

Vetovoima

Kasvulla vetovoimaa Pohjois-Pohjanmaalle

Maakunnan vetovoima liittyy kasvuun ja alueen yleiseen kehitykseen. Pohjois-Pohjanmaan väestö on nuorta ja koulutettua, talousalue kasvaa ja uudistuu. Hyvä yritysdynamiikka ja ilmapiiri luovat kerrannaisvaikutuksia. Pohjois-Pohjanmaan tarinalla, identiteetillä ja kulttuurilla, ympäristöllä, historialla ja monikerroksisuudella on merkitys. Investoinneilla luodaan toimintaedellytyksiä. Paikan tuntu ja tunnelmat, elämyksellisyyden kokemukset ja kiinnostavuus rakentuvat sisältöjen ja vuorovaikutuksen kautta. Mielikuville, mainetekijöillä ja niihin vaikuttavilla asioilla on tärkeä merkitys. Maakunnan vetovoima edellyttää hyvää saavutettavuutta.

Pohjois-Pohjanmaan tulee toimia yhtenäisenä alueena, joka hyödyntää alueelliset vahvuutensa. Maakuntaohjelmassa on rakennettu yhteinen Pohjois-Pohjanmaan visio, jonka toteuttamiseen kaikki toimijat, kunnat ja alueet, poliittiset päättäjät, asukkaat, julkishallinto ja yritykset haastetaan mukaan kumppanuuslupauksen hengessä. Yrityksiä ja työpaikkoja tarvitaan lisää, niiden kautta lisää verotuloja ja hyvinvointia. Maakunnan tulee olla vetovoimainen myös kansainvälisille sijoittajille ja yrityksille.

Digitalisaatio

Läpimurtoja toimintatapoihin

Digitalisaatio tulee jatkossa vaikuttamaan yhteiskunnan rakenteisiin ja prosesseihin entistä voimakkaammin. Se tarjoaa liiketoimintaetuja, uusia toimintatapoja sekä digitaalisuutta hyödyntäviä yhteisöllisiä verkostoja. Digitalisaatio etenee yhteiskunnassa kehittyneiden teknologioiden hyödyntämisen myötä. Prosessien tehostamisen sekä uusien teknologioiden hyötykäyttö ja edistysellinen data-analytiikka tulevat muuttamaan toimintatapoja sekä toimialoja. Pohjois-Pohjanmaan vahvaa ICT-osaamista voidaan hyödyntää digitalisaation edistämiseksi niin maakunnassa, kuin myös kansallisesti ja kansainvälisesti.

Aikaisemmin Pohjois-Pohjanmaa on nähty digitalisaatiota mahdollistavien laitteiden ja teknologioiden kehittäjänä. Nyt kasvu liittyy voimakkaammin aineettoman lisäarvon ja palveluiden tuottamiseen. Uudet innovaatiot eivät välttämättä ole kuluttajatuoteinnovaatioita, ja merkittävien läpimurtojen työllisyysvaikutukset voivat olla suhteellisen pieniä, mutta prosessit sujuvampia ja tehokkaampia. Käytettävyydeltään sujuvasti ja esteettömästi toteutettu digitaalisuus luo uusia mahdollisuuksia koulutukselle ja työelämälle.



Kumppanuuslupaus

Aluekehittäminen on korkeaan osaamiseen perustuvaa, verkostomaista toimintaa, jossa korostuu kumppanuus ja aluelähtöisyys sekä perinteiset rajat ylittävä verkostomainen toiminta. Maakuntaohjelman keskeinen tavoite on vahvistaa aluekehityksen vaikuttavuutta ja tehokkuutta. Tämä tapahtuu kehittämällä, uudistamalla ja tukemalla toimijoiden strategisia kumppanuuksia, yhteistyömalleja ja verkostoja. Hyvin toimivan verkoston taustalla on luottamus. Luottamukseen perustuva kumppanuus on toimintamalli, jolla maakuntaohjelman tavoitteet voidaan saavuttaa.

Jotta kumppanuudet ja verkostomainen toiminta alueen kehittämisessä olisivat mahdollisimman tuloksekkaita, maakunta tekee tämän ohjelman myötä kumppanuuslupauksen. Ohjelman toimeenpanon osapuolia suositellaan toimimaan verkostosuhteissaan niin, että kumppanuus luo lisäarvoa kaikille osapuolille. Kumppanuuksia ja yhteistyöverkostoja kannustetaan rakentamaan paitsi maakunnassa, myös kansallisesti ja kansainvälisesti. Kuntien välinen yhteistyö tuo merkittävää lisäarvoa maakunnan elinvoiman kehittämiseen. Keskeistä on vastavuoroisuus ja

yhteinen hyvä. Kumppanuuslupaus perustuu maakuntaohjelmaa pohjustaneen kyselyn ja tutkimuksen löydöksiin yhteistyösuhteiden menestystekijöistä. Menestystekijöillä helpotetaan erityisesti omaa osaamista täydentävän osaamisen ja tiedon hyödyntämistä yhteistyösuhteissa. Jotta yhteistyösuhteet olisivat mahdollisimman hedelmällisiä, toivotaan myös kumppaneiden vaalivan näitä periaatteita. Nämä tekijät ovat vastavuoroinen luottamus, sitoutuminen sekä kommunikaatio.

- **Vastavuoroinen luottamus** on kumppaneiden halukkuutta luottaa kumppaniin. Luottamus on kumppaneiden välillä molemminpuolista.
- **Vastavuoroinen sitoutuminen** on kumppaneiden yhteistyömielenlaatua ja halukkuutta ponnistella yhteistä maalia kohden. Sitoutuminen on molemminpuolista.
- **Kumppanuutta tukeva kommunikaatio** on kaksisuuntaista, epämuodollista, säännöllistä ja sisällöltään kumppanuutta tukevaa tiedon jakamista kumppaneiden kesken.

Menestyvän yritystoiminnan ja kasvavan kansainvälisen kilpailukyvyn Pohjois-Pohjanmaa

Pohjois-Pohjanmaa on paras toimintaympäristö yritystoiminnan kehittämiseksi ja sijoittumiselle

Pohjois-Pohjanmaalla työllisyys on kääntynyt kasvuun ja kasvun arvioidaan jatkuvan tulevina vuosina. Vuonna 2016 perustettiin yhteensä 1617 uutta yritystä, joka on samaa tasoa kuin kahtena aiempina vuonna. Vuonna 2015 yritysten liikevaihto oli 19,8 miljardia euroa ja yritysten liikevaihto on nousussa. Toimipaikkojen henkilömäärä oli 92 547, jossa on laskua edelliseen vuoteen 1 284 henkilöä. Yrityskanta oli vuonna 2016 keskimäärin 21 005 yritystä. Yritysmäärässä on odotettavissa nettokasvua, kasvuodotusta on erityisesti mikroyrityksissä.

Asukasmäärän suhteutettuna Pohjois-Pohjanmaalla on verraten vähän yrittäjiä. Maakunta tarvitsee uusia yrityksiä, yrittäjiä ja kasvuhakuista liiketoimintaa. Yritysten kasvua ja yrittäjyyttä tukevilla toimilla lisätään alueen työllisyyttä. Yrittäjävalmiuksien lisääminen mahdollistaa monelle itsensä työllistämisen. Yritystoiminnan kehittämisessä huomioidaan erikokoisten yritysten elinkaari, yritysten ja yrittäjyyden erilaiset toimintamallit sekä yrittäjien jaksaminen. Tulevina vuosina talouden kasvuun vaikuttavia, yritysten kilpailukykyä sekä työllisyyttä lisääviä toimenpiteitä tehostetaan proaktiivisesti, yhteistyössä yritysten kanssa sekä lisäämällä ennakoivia toimenpiteitä rakennemuutoksiin varautumisessa. Pohjois-Pohjanmaalla ennakoivia toimia rakennemuutoksen hallitsemiseksi vaatii erityisesti Pyhäsalmen kaivoksen ehtyminen, Oulun seudun ICT-alan muutos ja uuteen kasvuun reagoiminen sekä Raahen seudulla ydinvoima-suorhankkeen vaikutusten alueellisen hyödyntäminen.

Aluekehittämissuunnitelman perusajatus on tukea alueiden kasvua ja kilpailukykyä samalla kun edistetään tasapainoisen aluerakenteen muutokautumista ja hyvinvoinnin tasaista jakautumista. Kehittämisasiat syntyvät paikallisista tarpeista ja ne jalostetaan usein monitoimijaisena yhteistyönä. Pohjois-Pohjanmaan seutujen elinkeinorakenteet ovat moninaiset, mutta myös yhteistä löytyy. Valtaosa korkean teknologian yrityksistä toimii Oulun seudulla, kaupalliset palvelut keskittyvät maakuntakeskukseen ja seudun työpaikkarakenteessa korostuvat korkean osaamisen ammatit. Raahen seudulla ja maakunnan eteläosan kunnissa on vahvoja perusteollisuuden yrityksiä, joilla liiketoiminnan kasvunäkymät ovat suotuisat ja yritykset kartoittavat aktiivisesti uusia markkinoita. Maaseutukunnissa mahdollisuudet nähdään sidoksissa luonnonoloihin ja luonnonvaroihin – niin alkutuotannossa kuin jalostuksessa. Matkailu työllistää merkittävästi erityisesti Kuusamossa, Oulussa, Kalajoella ja Pudasjärvellä. Myönteisen aluekehityksen näkökulmasta tiedossa olevat tai mahdollisesti toteutuvat suurhankkeet (mm. Pyhäjoen ydinvoimala, kaivosohjelmat, isot biojalostamot/biotuotelaitokset, merkittävät matkailukeskusinvestoinnit) ovat erityisen toivottuja, sillä monet niistä sijaitsevat kunnissa, joita vaivaa korkea työttömyys, nuorten poismuutto heikentää väestörakennetta ja uusia työpaikkoja syntyy muuten verraten vähän. Toimialojen kehittäminen edellyttää paikallisten ja alueellisten erityisvahvuuksien tunnistamista, monitasoista ja -tahoista yhteistyötä, ajantasaista tilannekuvaa ja ennakoivaa rohkeutta tehdä uusia avauksia harkitulla riskinotolla.

Selvitysten perusteella on tunnistettu maakunnan vahvat elinkeinoalat: ICT, biotalous (selluloosa, paperi ja sivutuoteteollisuus), rakennusala, terveys- ja hyvinvointiteknologia, metalli- ja konepajateollisuus, puutuoteteollisuus sekä matkailu. Teollisuudessa

ja yksityisissä palveluissa on odotettavissa barometrien mukaan liikevaihdon kasvua. ICT-ala on käynnissä uusi kasvu. Alalle tulee uusia toimijoita, tuotteita ja palveluita, jotka on suunnattu erityisesti kuluttaja- ja teollisuustuotteisiin. Teollisuustuotteissa kasvua odotetaan mm. uusista teknologioista (älykkäät datajärjestelmät, langattomat ratkaisut, IoT, 5G, painettava elektroniikka, tekoäly). Uusia digitaalisia menetelmiä hyödynnetään tuotekehityksessä, tuotannossa, myynnissä ja markkinoinnissa. Kilpailukykyä nostetaan metalli- ja konepajateollisuudessa sekä puutuoteteollisuudessa lisäämällä automaatiota ja hyödyntämällä teknologiaa. Matkailualalla odotetaan kasvua sekä Kaukoidästä että Euroopasta. Suomeen kohdistuva voimakkaasti kasvava kansainvälinen matkailu tuo alueelle uusia liiketoimintamahdollisuuksia. Yrityksiä kannustetaan suuntaamaan kansainvälisille markkinoille ja investoimaan kansainvälisiä asiakkaita kiinnostaviin kohteisiin.

Pohjois-Pohjanmaan luovien alojen liikevaihto ja henkilöstömäärä ovat kasvaneet voimakkaasti, tätä on tukenut Oulun ICT-alan rakennemuutos. Luoviin aloihin määritetään perinteisten kulttuuri- ja taidealojen lisäksi monistettaviin tuotteisiin perustuvat yritykset ja palveluliiketoiminta. Yksityisissä palveluissa erityisesti terveyspalvelut ja liike-elämän palvelut jatkavat kasvua. Suunnittelu- ja konsulttipalveluille on jatkuva kysyntä. Tutkimus-, tuotekehitys- ja teknologiaorientoituneita yrityksiä syntyy aktiivisesti.

Pohjois-Pohjanmaa on vahva biotalousmaakunta, biotalouden investointien edistäminen sekä osaamisen kehittäminen on tärkeää. Maakunnalle keskeisiä biotalouden sektoreita ovat paperi-, selluloosa- ja niiden sivutuoteteollisuus, maa- ja metsätalous sekä elintarviketeollisuus. Alueen vahvuutena ovat runsaat ja monipuoliset luonnonvarat sekä niihin perustuva elinkeinotoiminta. Bio- ja kiertotalouden mahdollisuuksien hyödyntäminen luo työpaikkoja ja lisää erityisesti alkutuotantovaltaisten kuntien elinvoimaa. Metsävarojen voimakas kasvu mahdollistaa puun jalostusasteen noston sekä puun lisääntyvän käytön teollisuudessa, rakentamisessa ja energiatuotannossa. Lähialueille on suunnitteilla isoja biotuotelaitoksia, joiden raaka-aineen hankintarengas ulottuu Pohjois-Pohjanmaalle, tämä lisää puun korjuun ja kuljetuksen työllisyyttä.

Perusmaatalous on maakunnassa vahvaa. Tuotannossa korostuvat nautakarjalous, maito- ja siemenperunatuotanto sekä luomutuotanto. Myös runsaasti kasviproteiinia sisältävien viljelykasvien tuotantoa ja jalostusta edistetään. Elintarviketeollisuus

on kehittyvä ja modernisoituva toimiala. Tavoitteena on lähiruuan käytön edistäminen, elintarvikkeiden jalostusasteen nostaminen ja erikoistuminen.

Kehittämismahdollisuuksia liittyy myös alueen muihin luonnonvarojen hyödyntäviin toimialoihin, kuten energiateollisuuteen ja kaivostoimintaan. Kaivostoimintaan liittyy on meneillään malminetsintää ja kaivostoimintaa kuin myös selvityksiä tuotannon uudelleenkäynnistämisestä sekä sulkemistoimenpiteitä. Pohjois-Pohjanmaasta on viime vuosien aikana kehittynyt Suomen merkittävin tuulivoiman tuotantoalue ja uusia merkittäviä investointeja tuulivoimarakentamiseen on edelleen odotettavissa.

Yritysten toimintaympäristön kehittäminen on tärkeä osa Pohjois-Pohjanmaan yritystoiminnan edistämistä. Toimintaympäristö tarkoittaa hyvää liiketoimintaympäristöä, osaavan työvoiman saatavuutta, kattavia yritys- ja rahoituspalveluita sekä elinkeinoelämää palvelevia tutkimus- ja innovaatioympäristöjä.

Maakunnan vetovoimaisuus vaikuttaa merkittävällä tavalla yritysten, investointien, osaavan työvoiman sekä opiskelijoiden sijoittumiseen alueelle. Vetovoimatekijät liittyvät yritysilmapiiriin, laadukkaaseen asumiseen, viihtyisään monimuotoiseen ympäristöön, toimiviin yhteyksiin ja helppoon liikkumiseen sekä hyvään palveluvarustukseen ja vapaa-ajanmahdollisuuksiin. Maakunnan vetovoimasta on huolehdittava yhdessä maakunnan, kuntien, kaupunkien, yritysten, korkeakoulujen ja muiden toimijoiden kanssa. Korkea osaaminen ja paikallinen liiketoimintaekosysteemi ovat keskeisessä roolissa myös kansainvälisten yritysten sijoituspäätöksissä. Maakunnan suurhankkeiden, arktisuuden ja pohjoisen ulottuvuuden hyödyntäminen tukevat yritysten kasvua sekä uusien markkinoiden avautumista.

Elinkeino- ja rakenteen muutosjoustavuutta lisätään rakennemuutosten ennakoimiseksi ja niihin vastaamiseksi. Yritysten toimialakohtaiset ja elinkaaren mukaiset tarpeet huomioidaan yritystoiminnan tavoitteellisessa kehittämisessä. Yritysten kansainvälistä kilpailukykyä lisätään uusilla teknologioilla ja digitaalisuudella. Yritysten verkostotoimintaa vahvistetaan. Maakunnallisesti ja seudullisesti vahvoiksi todettuja elinkeinoaloja uudistetaan kasvun, kansainvälisen kilpailukyyn ja viennin lisäämiseksi, työpaikkojen syntymiseksi sekä uusien liiketoimintamahdollisuuksien edistämiseksi. Osaamisalueita yhdistetään uusien tuote- ja palveluyhdistelmien kehittämiseksi ja perinteisten toimialojen uudistamiseksi.

Toimiala- ja teknologiarajat ylittävää osaamista tarvitaan kaikkien toimialojen tuotteiden ja tuotantoprosessien kehittämiseksi. Kestävä kehitys ja vähähiilisen talouden edistäminen huomioidaan yrityskehityksessä erityisesti yritysten energia- ja materiaalihokkuutta edistämällä. Tavoitteena on tuottavuuden lisääminen, kilpailukyyn nostaminen, korkea arvonlisäys ja yritysten kansainvälistyminen.

TAVOITE

Pohjois-Pohjanmaa tunnetaan yritystoimintaa tukevana, innovatiivisena ja osaavana maakuntana, jonne on helppo perustaa yritys ja kehittää sitä yrityksen elinkaaren eri vaiheissa.

Maakunnan yritysmäärä ja yritysten liikevaihto kasvavat ja yritystoiminta kansainvälistyy.

MITTARI

Yrityskanta

Lähtötaso 2016: **21 000 yritystä**

Tavoitetaso 2021: **21 800 yritystä**

Yritysten liikevaihto

Lähtötaso 2015: **19,8 mrd. €**

Tavoitetaso 2021: **21,5 mrd. €**

Vientiliikevaihto

Lähtötaso 2016: **93 (indeksi 2010=100)**

Tavoitetaso: **Vientiliikevaihto kasvaa vuosittain (sisältää tavara- ja palveluviennin)**

Pohjois-Pohjanmaan elinkeinoelämää uudistava innovaatiojärjestelmä

Pohjois-Pohjanmaa on yksi Suomen merkittävimmistä innovaatioalueista. Maakunnan yritysten t&k-intensiteetti on Suomen korkein. Vuonna 2015 menot olivat 10,8 % ja henkilöstö 10,4 % Suomen osuiksista, ollen Suomen kolmanneksi korkeimmat Pohjois-Pohjanmaan t&k-menoista ja -henkilöstöstä noin 95 % kohdistuu Ouluun. Oulun seudun t&k-investoinnit asukasta kohden ovat maailman huippua. Maakunnan vahvuuksia ovat Oulussa sijaitsevat korkean teknologian klusterit, erityisesti informaatioteknologiaan liittyen, tutkimusinfrastruktuuri, vahva monitieteinen Oulun yliopisto ja muut monipuoliset tutkimus- ja koulutuslaitokset, monipuolinen yritys-kanta ja aktiivinen start up-yritysten syntyvyys. Oulun innovaatioallianssin (OIA) merkitys Pohjois-Pohjanmaan innovaatiotoiminnan kehittäjänä on keskeinen. Lisäksi merkittävää verkottunutta T&K&I-osaamista on Pohjois-Pohjanmaan etelä-osassa.

Talouden kehittämiseksi tarvitaan vahvoja, kansainvälisesti hyvin verkostoituneita alueellisia innovaatiojärjestelmiä, joiden tavoitteena on elinkeinoelämän uudistaminen ja vahvistaminen. Alueelliselle kilpailukyville perustan luo korkeatasoinen osaaminen. Pohjois-Pohjanmaata kehitetään korkeaan osaamiseen pohjautuvan talouden suuntaan. Alueellisista tarpeista nousevaa ekosysteemipohjaista kehittämistä edistetään ja kannustetaan avoimiin yhteistyöverkostoihin. Maakunnan toimijoita kannustetaan kehittämään kumppanuuksia siten, että korkeakouluissa olevia innovaatioympäristöjä ja osaamista voidaan hyödyntää aikaisempaa tehokkaammin maakunnan eri alueiden

kehittämisessä. Oulun vahvaa innovaatiotoimintaa hyödynnetään koko maakunnan kehittämisessä. Pohjois-Pohjanmaan toimijoita kannustetaan osallistumaan kansallisiin ja kansainvälisiin innovaatioverkostoihin.

Maakunnan innovaatioympäristö on korkeatasoinen, mutta sen kyvykkyydestä on pidettävä huolta. Tämä tarkoittaa korkean osaamisen kehittämistä, laadukasta, tehokkaasti hyödynnettyä tutkimusinfrastruktuuria, avoimia tuotekehitysympäristöjä, kansainvälisiä verkostoja ja yksityisen ja julkisen sektorin syvälistä yhteistyötä. Näiden tekijöiden kehittäminen vaikuttaa innovaatioympäristön kilpailukykyyn ja vetovoimaan mm. yritysten ja osaajien sijoittumisen kannalta.

Pohjois-Pohjanmaan älykkään erikoistumisen strategisia valintoja ovat maakunnan vahvimmat, korkeaan osaamiseen, työllisyyteen ja liikevaihtoon pohjautuvat alat: ICT- ja ohjelmistoala, teollisuuden osalta metalliteollisuus, puuraaka-aineen jalostaminen ja puhtaat ratkaisut sekä terveys- ja hyvinvointiala. ICT-osaamista ja digitaalisuutta hyödynnetään läpileikkaavasti yli perinteisten toimialarajojen, yhdistäen osaamisalueita. Pohjois-Pohjanmaan teknologiaperusta on globaalia tasoa ja osaamista hyödynnetään tuoteratkaisujen kehittämisessä. Tuotannollisen toiminnan digitalisaatiolla tehostetaan ja modernisoidaan tuotantoa. Digitaaliset palvelut puolestaan luovat täysin uusia ansaintalogiikkoja ja liiketoimintamahdollisuuksia. Erikoistuminen nojautuu olemassa oleviin tutkimus- ja innovaatiotoiminnan vahvuuksiin ja niiden hyödyntämiseen yritysten kehittämisessä ja työllisyyden parantamisessa.

Kaupungeilla ja kunnilla on merkittävä rooli innovaatiotoiminnan edistäjinä ja mahdollistajina. Julkinen sektori tarjoaa kehitysympäristöjä, mahdollistaa investointeja ja kehittää osaltaan yritysten toimintaympäristöä. Erityisesti kaupungeissa innovaatiotoiminnalla on merkittävä rooli osana elinkeinopolitiikkaa. Kaupungistuminen on globaali trendi, joka vaikuttaa myös Pohjois-Pohjanmaahan. Oulun roolia kansainvälisenä innovaatiokeskittymänä vahvistetaan, aktiivisuutta kansallisissa ja kansainvälisissä kaupunkiverkostoissa tuetaan ja kaupunkikehittämisen toimenpiteitä edistetään. Kuntien aktiivisuus elinvoiman kehittämisessä lisääntyy tulevina vuosina. Kuntien kyvykkyyttä edistää elinkeino- ja innovaatiotoimintaa lisätään.

Johtava periaate on, että Pohjois-Pohjanmaan innovaatiojärjestelmä tukee ja uudistaa maakunnan taloutta ja osaamista. Maakunnan innovaatiotoiminnan kehittämisessä on kaksi keskeistä ulottuvuutta: paikallista elinkeinotoimintaa uudistava kehitys- ja innovaatiotyö sekä vahvaan tutkimusosaamiseen pohjautuva, uutta tietoa tuottava ja soveltava innovaatiotoiminta. Molempien osalta edistetään yritysten laajaa osallistumista sekä kansainvälisyyttä. Alueelliseen erikoistumiseen perustuva innovaatiotoiminta tukee yritystoiminnan kasvua, lisää tuottavuutta ja edistää työllisyyttä tukien siten koko maakunnan myönteisiä kehitysnäkymiä.

TAVOITE

Pohjois-Pohjanmaan innovaatiotoiminta kasvaa kaikilla seuduilla uudistaen maakunnan elinkeinoja.

Maakunnan innovaatioympäristö on avoin, kansainvälinen, korkeatasoinen ja vetovoimainen.

MITTARI

Pohjois-Pohjanmaan t&k-menot

Lähtötaso 2015: **657 milj. €**

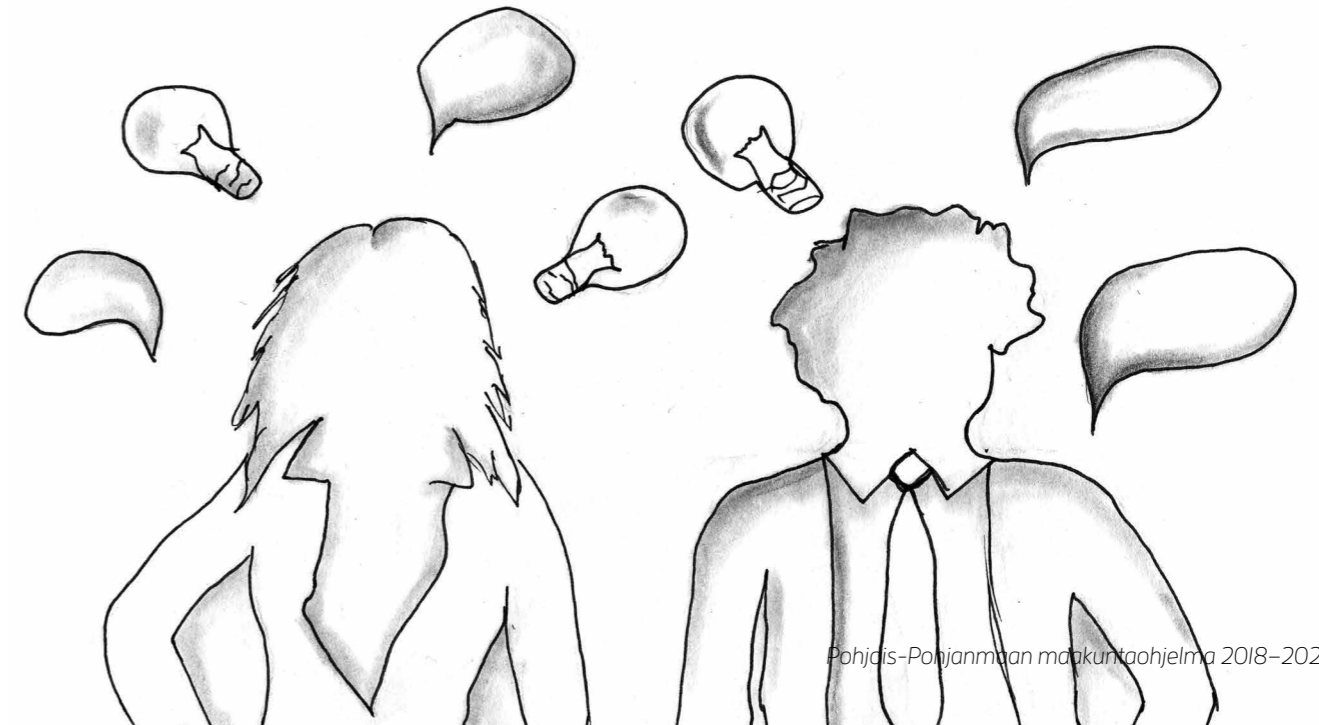
Tavoitetaso 2021: **Pohjois-Pohjanmaan t&k-menot kasvavat 100 milj. euroa vuoteen 2021 mennessä, kasvu on positiivista kaikilla seuduilla**

Pohjois-Pohjanmaan t&k-henkilöstön määrä

Lähtötaso 2015: **7 942 hlöä**

Tavoitetaso 2021: **Pohjois-Pohjanmaan t&k-henkilöstön määrä kasvaa 350 henkilöä vuoteen 2021 mennessä**

POHJOIS-POHJANMAAN ÄLYKÄS ERIKOISTUMINEN



Pohjois-Pohjanmaan korkean työllisyyden ja osaamisen kehittäminen

Pohjois-Pohjanmaan menestys pohjautuu nuoreen ikärakenteeseen sekä korkeasti koulutettuun väestöön. Talouden elyessä viestit osaavan työvoiman vajeesta ovat kasvaneet useilla aloilla ja tähän ongelmaan tulee vastata turvaamalla osaava ja hyvinvoiva työvoima ja kehittämällä työvoiman ammatilliseen ja alueelliseen liikkuvuuteen liittyviä uusia ratkaisuja. Pyhäsalmen kaivostoiminnan loppuminen, Pyhäjoen ydinvoimalaan liittyvät työvoimatarpeet ja Oulun seudun ICT-sektorin kasvava työvoimakysyntä ovat työmarkkinoiden merkittävimmät lähitulevaisuuden muutostekijät.

Maakunnan suurimpia haasteita on korkea työttömyys. Alle 25-vuotiailla tilanne on suhteellisesti maamme heikoin. Alkukysyntä 2017 maakunnassa oli 22 000 työtöntä työnhakijaa (ml. lomautetut) ja lisäksi TE-toimiston työllistymistä edistävissä palveluissa oli n. 9 200 henkilöä. Työttömyysaste vaihtelee suuresti kunnittain maakunnan sisällä, siksi kuntien työllisyystoimia tulee tukea kuntien elinvoimaa edistämällä. Työllisyyttä ja työllistymisvalmiuksia lisätään siten, että tutkinnon suorittaneiden osaaminen sekä työtä vailla olevien osaaminen ja valmiudet vastaavat elinkeinoelämäntarpeita.

Talouden yleinen vireytyminen lisää työllisyyttä, mutta työttömyyden alentaminen edellyttää myös monipuolisia työllistymistä edistäviä palveluja. Työllisyyttä ja eri-ikäisten työhön osallistumista on lisättävä koko maakunnassa. Myös osatyökykyisten työpanosta tulee saada käyttöön. Työllisyyden kasvu edellyttää uusia työpaikkoja sekä työvoiman kysynnän ja tarjonnan kohtamisen varmistamista ja maahanmuuton hyödyntämistä. Työntantajille tulee olla tarjolla sitoutunutta ja ajan tasaiset valmiudet omaavaa työvoimaa. Työelämän laatua ja työhyvinvointia on parannettava, jotta työn tekeminen koetaan mielekkääksi ja tarkoitukseksi – tämä edistää myös pitkien työurien muodostumista ja tukee työllisten määrällistä riittävyyttä maakunnassa. Työhön osallistumista on lisättävä ja työnvälityksen toimintatapojen uudistamista on kehitettävä, jotta Pohjois-Pohjanmaan työllisyys saadaan merkittävään nousuun. Elinikäisen oppimisen ja kouluttautumisen tarve korostuu.

Uusia työpaikkoja syntyy yhä enemmän toimialojen yhteisille rajapinnoille ja näissä tehtävissä työnkuvat ovat perinteistä moninaisempia tai mahdollisesti täysin uusia. Toisaalta henkilön työpanos voi muodostua usealle eri työnantajalle tai se voi olla sesonkiluonteista. Työelämän muutokset haastavat sekä työnhakijat, koulutukseen linkittyvät toimijat sekä työpaikat. Täydennys- ja muutokoulutuksissa edellytetään ennakointia, nopeaa reagoitua, tiiviitä koulutusjaksoja sekä yritys- ja organisaatiokohtaisesti räätälöityjä sisältöjä. Yrittäjien työhyvinvointiin ja työssä jaksamiseen tulee kiinnittää erityisesti huomiota. Nuorten työllistyminen nopeasti erityisesti opintojen päätyttyä on tärkeää, jotta nuori sitoutuu mahdollisimman varhain työelämään. Työnteke- misen ja työhön osallistumisen uudet muodot huomioidaan ja niiden kautta mahdollistetaan työllisyysasteen nostaminen.

Osaamisen kehittämisellä vahvistetaan Pohjois-Pohjanmaan hyvinvointia ja elinvoimaa. Myös lukiokoulutuksella ja vapaalla sivistystyöllä on suuri merkitys kuntien elinvoimaisuudelle. Pohjois-Pohjanmaalla on maan nuorin väestö ja nuorisoikäluokkien suhteellinen osuus koko maan nuorista kasvaa jatkuvasti. Valtion talouden tutkimuslaitoksen ennusteen mukaan työllisten määrä kasvaa noin 5 prosenttia vuoteen 2030. Nuorisoikäluokille on tarjottava kattavasti koulutuspaikkoja koko maakunnassa. Perusasteen jälkeisen tutkinnon suoritteiden osuus yli 15-vuotiaista on lähes 72 prosenttia. Koulutustaso-mittaimen mukaan Pohjois-Pohjanmaalla koulutustaso on selvästi koko maan keskiarvoa korkeampi.

Osaamisen määrällisenä kehittämistavoitteena on, että varmistetaan koulutuksen tarjonta työelämän tarpeen ja nuorten ikäluokkien koon mukaisesti. Maakunnan vetovoimaisuuteen vaikuttavat yritysten ohella myös oppilaitokset ja korkeakoulut. Koulutustarjontaa kehitetään ja korkeasta laadusta viestitään, jotta hakijamäärien kehitys on positiivinen. Maakunta on aktiivinen kokeilemaan erilaisia malleja osaamisen kehittämiseksi ja työllisyyden lisäämiseksi.

Työllisyys ja elinvoima nousuun

Koulutuksen järjestäjien ja elinkeinoelämän yhteistyö on sekä strategista että toiminnallista kumppanuutta, jota tulee edelleen kehittää. Korkeakoulujen välisen yhteistyön kehittämiskohteita ovat sujuvat opintopolut korkeakoulusta toiseen, sisällöllinen yhteistyö elinkeinoelämän ja julkisen sektorin kanssa valituilla toimialoilla, kansainvälisyyden vahvistaminen sekä verkko- ja monimuoto-opetuksen kehittäminen. Kehittämässä olevalla Oulun yliopiston ja Oulun ammattikorkeakoulun innovaatiokampuksella on hyvä edellytykset kehittää em. asioita, samoin Pohjois-Pohjanmaan eteläosan ammattikorkeakoulu- ja toisen asteen koulutusorganisaatioilla. Myös toisen asteen koulutuksen yhteistyössä tulee edetä samoilla teemoilla sekä sopimalla koulutusohjelmien täydentävästä tarjonnasta. Koulutustarjonnan sisällöllisessä kehittämisessä tulee ennakoita työmarkkinoiden ja ammattien muutoksia. Huomiota tulee kiinnittää eri koulutusalojen rajapintoihin ja niissä tarvittavaan osaamiseen. Yrittäjyysvalmiuksien lisäämisen ja yritysverkostojen vahvistamisen avulla luodaan pohjaa uuden yritystoiminnan syntyemiselle ja yritystoiminnan uudistumiselle.

Työelämä kehittyy yhä monikulttuurisemmaksi ja yritysten tulee pystyä suuntaamaan toimintaansa yhä enemmän kansainvälisille markkinoille. Oppilaitoksissa tulee kiinnittää huomiota valmiuksien antamiseen kansainvälistyvään työelämään kaikissa opintojen vaiheissa. Kansainvälisten opiskelijoiden ja työntekijöiden osaaminen tunnustetaan tärkeänä osana maakunnan talouden, viennin ja hyvinvoinnin kasvattamisessa. Maakunnassa edistetään kansainvälisten osaajien työllistymistä ja yritysten perustamista. Ensisijaista on, että sekä toisen- että korkea-asteen opintojen saatavuutta ja täydentävyyttä arvioidaan ja suunnitellaan joustavasti yhteistyössä elinkeinoelämän kanssa ja muutostarpeisiin reagoidaan nopeasti. Kasvualojen osaamistarpeita painotetaan koulutuksessa ja osaamistarpeiden ennakointiin panostetaan.

TAVOITE

Työllisyys lisääntyy merkittävästi ja tarjolla on osaavaa työvoimaa tukien yritysten kasvuhallua ja uusien työpaikkojen syntymistä.

Koulutuksen tarjonnan varmistaminen työelämän tarpeen ja nuorten ikäluokan koon mukaisesti.

MITTARI

Työpaikkamäärä

Lähtötaso 2014: **155 246 työpaikkaa**
Tavoitetaso 2021: **167 000 työpaikkaa**

Nuorisotyöttömyys (TEM)

Lähtötaso 2016: **22,5 %**
Tavoitetaso 2021: **Pohjois-Pohjanmaan nuorisotyöttömyys puolittaminen vuoteen 2021 mennessä**

Työllisyysaste

Lähtötaso 2016: **65,8 % (vuosikeskiarvo)**
Tavoitetaso 2021: **Pohjois-Pohjanmaan työllisyysaste on tasolla 70–71 % vuoteen 2021 mennessä**

Koulutuksen ulkopuolelle jääneet 17–24 -vuotiaat

Lähtötaso 2015: **6,9 %**
Tavoitetaso 2021: **Koulutuksen ulkopuolelle jääneiden osuus laskee 5 prosenttiin**

Vastavalmistuneiden työllistyminen

Lähtötaso 2015: **59,6 %**
Tavoitetaso 2021: **70 %**

Hyvinvoinnin ja hyvän ympäristön Pohjois-Pohjanmaa

Pohjois-Pohjanmaan maakuntakuvan ja kulttuurin vahvistaminen

Pohjois-Pohjanmaan maakuntakuva on monipuolinen Oulun ja moni-ilmeisen muun maakunnan ansiosta. Laajan maakunnan eri alueilla on omanlaisia vivahteita ja merkittäviäkin eroavaisuuksia luontoon, kulttuuriin sekä sosiaalisen elämän ilmiöihin ja ominaisuuksiin liittyen. Pohjois-Pohjanmaalla on useita erilaisia alueellisia identiteettejä; maakuntakuva rikas ja monikerroksinen. Tämä luo toisaalta haasteen yhtenäisen maakuntakuvan rakentamisessa. Pohjois-Pohjanmaa kilpailee muun maan ja maailmankin kanssa resursseista, työvoimasta, yrityksistä ja asukkaista. Kasvua luovien toimien rinnalla tarvitaan tietoista maakuntakuvan rakentamiseen ja vetovoimaisuuden lisäämiseen tähtäävää, alueen erityispiirteisiin, vahvuuksiin ja onnistumisiin perustuvaa uskottavaa viestintä- ja imagotyötä. Kyseessä on investointi maakunnan kehittämiseen.

Kulttuuri kuuluu kaikille!

Asukkaiden samaistuminen omaan paikkakuntaan ja asuinalueeseen lisää yhteisöllisyyttä ja osallisuutta sekä halukkuutta olla konkreettisesti vaikuttamassa oman elinympäristön kehittämiseen ja viihtyisyyteen. Tarvitaan laadukasta ja kansalaislähtöistä aluekehittämistyötä sekä yhteisöllisyyttä ja osallisuutta vahvista-

via moderneja käytänteitä ja toimintatapoja. Kylien kehittämisellä on tässä työssä oma merkityksensä. Voimavarana ovat alueen vahvat ja perinteiset järjestömuotoiset toimijat joiden rinnalla on entistä enemmän myös 2000-luvulle tyyppisempää vapaamuotoista kansalaisaktiivisuutta. Nuorista ikäluokistaan tunnetussa maakunnassa nuorten mielipiteiden sekä heille tyyppisempien toiminta- ja osallistumistapojen tulee näkyä ja kuulua sekä olla osa käytännön toimintaa, identiteettiä ja rakennettua modernia maakuntakuvaa.

Maakuntien ja kuntien vetovoimaa ja imagoa on mitattu esimerkiksi Kunnallisalan kehittämissäätiön (2017) ja EPSI Rating Groupin (kuntarating 2016) tekemissä tutkimuksissa. Niiden mukaan Pohjois-Pohjanmaan vetovoimassa ja imagossa on kehittämistä. Myös maakunnan keskuskaupungin Oulun imagokuvassa on terävöittämistä. Kehittämistoimenpiteitä pitää tehdä yhdessä laaja-alaisesti ja määrätietoisesti kuitenkin omista lähtökohdista ja tarpeista käsin.

Pohjois-Pohjanmaa on perinteikäs, vilkas ja monipuolinen kulttuurimaakunta. Oulun kaupunki valtakunnallisena osakeskuksena korostuu tapahtumien ja kulttuuripalveluiden määrässä. Myös muualla maakunnassa kulttuuritarjonta on hyvää tasoa. Kuntien palvelujen lisäksi järjestöjen ja omaehtoisen toiminnan määrä on huomattavaa. Laajassa ja harvaanasutussa maakunnassa kulttuuripalveluiden saatavuuteen ja saavutettavuuteen tulee kiinnittää erityistä huomiota. Laadukasta luovaa toimintaa sekä taide- ja kulttuuritarjontaa tulee olla saatavissa jokaiselle, koko maakunnassa elämäntilanteesta huolimatta. Tilojen käytön monipuolistaminen, digitaalisten palvelujen kehittäminen, alueellisen yhteistyön lisääminen ja kulttuurihyvinvointipalveluiden kehittäminen ovat esimerkkejä tarvittavasta työstä. Lasten ja nuorten palveluiden ja kokonaisyhyvinvoinnin tulee olla erityisfokuksessa. Tässä suunnitelmallisuutta lisäävät muun muassa kunnissa tehtävät kulttuurikasvatussuunnitelmat.

Kulttuuri ja luovatoiminta ovat tärkeitä tekijöitä aluekuvan ja vetovoiman rakentamisessa, mutta myös itsenäisenä elinkeinona ja muun muassa matkailun sisältöjen tuottamisessa. Taiteella ja kulttuurilla, mukaan lukien tapahtumatuotanto, on merkittäviä suoria ja välillisiä aluetaloudellisia vaikutuksia. Kulttuurin ja taiteen osalta kansallisen ja kansainvälisen vetovoiman ja näkyvyyden lisäämiseksi tarvitaan pitkäjänteistä kehittämistyötä. Tavoitteena tulee olla korkea laatu. Oulu on päättänyt hakea vuoden 2026 Euroopan kulttuuripääkaupunkistatusta millä onnistuessaan ja jo prosessina tulee olemaan koko maakunnalle suuri merkitys.

TAVOITE

Pohjois-Pohjanmaan tunnettuus ja vetovoimaisuus alueena kasvaa.

Kulttuurin merkitys aluetaloudessa ja ihmisten arkielämässä kasvaa.

MITTARI

Kuntien välinen nettomuutto (tulo- ja lähtömuuton erotus)

Lähtötaso 2016: **-1 403**

Tavoitetaso 2021: **nettomuuton suunnan kääntäminen positiiviseen**

Kirjastojen tapahtumien määrä

Lähtötaso 2016: **2 603 kpl**

Tavoitetaso 2021: **4 %:n vuosittainen kasvu**

Matkailijoiden yöpymisten määrä

Lähtötaso 2016: **1,6 miljoonaa**

Tavoitetaso 2021: **2,2 miljoonaa**

Kulttuurikasvatussuunnitelmat maakunnassa

Lähtötaso 2016: **kulttuurikasvatussuunnitelma oli laadittu kahdessa kunnassa**

Tavoitetaso 2021: **suunnitelma laadittu ainakin 25 kunnasta**

Pohjois-Pohjanmaan ihmisten ja yhteisöjen hyvinvoinnin vahvistuminen

Hyvinvoivat ihmiset ja hyvinvoinnin edistämiseen panostaminen ovat vetovoimatekijöitä. Kuntalaisten hyvinvointi on erottamaton osa kuntien ja maakunnan elinvoimaa. Kunnan ja maakunnan tehtävänä onkin edistää hyvinvointia. Järjestöillä on suuri merkitys hyvinvoinnin edistäjänä ihmisten arjessa.

Hyvinvoinnin- ja terveyden edistämistyölle on Pohjois-Pohjanmaalla vahva perusta. Vuosien mittaan kertynyt asiantuntemus ja verkostosuhteet tulee hyödyntää tulevaisuuden maakunnassa ja kunnissa. Tarvitsemme hyvinvointijohtamista ja -rakenteita: tietoa, kumppanuuksia ja hyviä käytäntöjä.

Vuorovaikutus on keskeinen osa kokonaishyvinvointia. Vuorovaikutuksessa korostuu eri ikäpolvien hyvinvointi ja yhteistyö. Osallisuus on syystä noussut Pohjois-Pohjanmaan maakuntaohjelmatyössä vahvasti esiin hyvinvointia ja hyvinvointipolitiikkaa haastavana asiana. Osallisuus on kokonaisuus, johon sisältyy sekä yhteiskunnallinen että yksilöllinen tila. Osallisuus kytkeytyy läheisesti hyvinvoinnin keskeisiin ulottuvuuksiin kuten terveyteen, koulutukseen, työhön, toimeentuloon, asumiseen, sosiaalisiin suhteisiin ja yhteisöihin kuulumiseen, elämän merkitykselliseksi kokemiseen ja mukanaoloon yhteisöllisesti tärkeissä prosesseissa. Tarvitaan eri ikäpolvien kohtaamista ja vuoropuhelua. Huomiota on, että nuorison osallistuminen yhteiskunnan toimintaan ja päätöksentekoon on murroksessa.

Hyvinvoinnin tilannekuva

Suurin osa pohjoispohjalaisista voi hyvin. Hyvinvoinnin ja elinvoiman kannalta vahvuuksia ovat mm. lasten, nuorten ja lapsiperheiden suuri osuus väestöstä ja väestön korkea koulutustaso. Vahvuudeksi voidaan lukea myös se, että asuntokuntien väliset tuloerot ovat hieman pienemmät kuin maassa keskimäärin. Yksi keskeinen hyvinvointihaaste liittyy työttömyyteen ja työssäkäyvien korkeaan huoltotaakkaan: sataa työllistä kohti on 161 ei-työllistä ja sataa työkäistä kohti on 61 ei-työkäistä. Työllisten osuus väestöstä on pienempi ja työttömien ja nuorisotyöttömien osuus suurempi kuin maassa keskimäärin. Pienituloisuusrajan alapuolelle jääviä kotitalouksia on koko maata enemmän.

Koetun hyvinvoinnin näkökulmasta yksinäisyys on erittäin vakava ongelma, joka heikentää monin tavoin yksilön hyvinvointia ja elämänlaatua. Yksinäisyys heijastuu myös yhteisöihin ja talouteen, siten, että yksinäisen ihmisen aktiivisuus yhteisöissä jää puuttumaan ja vuorovaikutus vähenee. Yksinäisyys ja osallisuudesta ulkopuolelle jääminen on riski kaikissa väestöryhmissä. Sosiaali- ja terveyspalveluiden tarve ja käyttö lisääntyy. Toisaalta esimerkiksi harraste- ja kulttuuripalveluiden käyttö vähenee kaverin puuttuessa.

Alle 18-vuotiaat nuoret, jotka ovat koulutuksen ja työelämän ulkopuolella, ovat kriittisin ryhmä huono-osaisuutta ajatellen. Jo yksikin koulutuksen ja työelämän ulkopuolella vietetty vuosi kielii myös muista hyvinvoinnin ongelmista. Mitä useampia tällaisia vuosia nuoruudessa kertyy, sen enemmän nähdään muitakin ongelmia.

Kansantautien esiintyvyys maakunnassamme on suurta. Kahdessa yleistä sairastavuutta kuvaavassa indeksissä Pohjois-Pohjanmaa on neljän sairastavimman maakunnan joukossa. Korkeasta sairastavuudesta huolimatta maakuntamme asukkaiden kuolleisuusindeksi on neljänneksi pienin, ja myös ennen 80 ikävuotta tapahtuvien kuolemien takia menetetyt elinvuodet ovat maakuntien keskitasoa. Tätä tulosta voi selittää paitsi palvelujärjestelmän toimivuus myös se, että pohjoispohjalaisten kokemukset elämänlaadusta, onnellisuudesta ja työtyytyväisyydestä ovat koko maata korkeammalla tasolla.

Pohjois-Pohjanmaan kuntien tilanne poikkeaa huomattavasti toisistaan. Esimerkiksi koulutuksen ulkopuolelle jääminen on maakunnassamme keskimääräistä harvinaisempaa, mutta tiettyissä kunnissa huomattavan yleistä. Hyvinvointia on järkevää tarkastella myös kunnittain ja seuduittain.

**Hyvinvointi
yhdistyy
elinvoimaan**

TAVOITE

Elämänlaatu koetaan maakunnista Suomen parhaimmaksi.

MITTARI

Elämänlaatunsa keskimäärin hyväksi tuntevien osuus (%) 20 vuotta täyttäneistä

Lähtötaso: **56 %**

Tavoitetaso 2021: **yli 60 %**

Koettu terveydentila keskitasoinen tai huono (%) 20 vuotta täyttäneistä

Lähtötaso 2015: **35,8 %**

Tavoitetaso 2021: **enintään kolmasosa**

Koettu terveydentila keskitasoinen tai huono (%) peruskoulun 8.–9. luokat

Lähtötaso: **18,0 % (koko maan taso 18,8 %)**

Tavoitetaso 2021: **Laskeva suunta, Pohjois-Pohjanmaan taso pysyy koko maan tasoa parempana**

Nuoret pääsevät paremmin kiinni yhteiskuntaan ja osallistuvat aktiivisesti.

NEET-nuorten määrä Pohjois-Pohjanmaalla

NEET: 20–24-v. henkilöt, joiden pääasiallinen toiminta on työtön tai ovat työvoiman ulkopuolella ryhmässä muu, eikä heillä ole perusasteen jälkeistä tutkintoa.

Lähtötaso v. 2015: **naiset osuus % = 2,67 ja miehet osuus % 4,95**

Tavoitetaso 2021: **laskeva suunta, miesten ja naisten välisen kuilun kaventuminen**

Aktiivisesti järjestötoimintaan tms. osallistuvien osuus (%)

Lähtötaso 2017: **27,0 %**

Tavoitetaso: **Pohjois-Pohjanmaa nousee viiden osallistuvimman maakunnan joukkoon**

Nuorten harrastaminen: hengästyttävää liikuntaa vapaa-ajalla korkeintaan 1 h viikossa, %

Lähtötaso Kouluterveyskysely 2017:

Lukio I. ja 2. vuosi = 24,6 %

Ammatillinen oppilaitos = 38,4 %

Tavoitetaso 2021:

Lukio I. ja 2. vuosi = 20 %

Ammatillinen oppilaitos = 30 %

Lukion ja ammatillisen oppilaitoksen välisen kuilun kaventaminen.

Pohjois-Pohjanmaan laadukas ympäristö

Ainutlaatuinen luonto vetovoimatekijänä

Pohjois-Pohjanmaan luonto on monimuotoinen ulottuen ainutlaatuisista maankohoamisrannikosta ja aapasosta Suomen eteläisimmille tuntureille. Alkuperäisenä säilynyt luonto tarjoaa alueen asukkaille ja matkailijoille terveyttä, elämyksiä ja hyvinvointia. Maakunnassa on edustavia luonnonalueita, muun muassa neljä kansallispuistoa, ja niihin liittyviä virkistyspalveluja. Puhdas ilma, pohjoinen luonto ja arvokkaat maisemat ovat matkailumme tärkeä vetovoimatekijä. Maankohoamisrannikon luonto ja aapasuot sekä Oulanka-Paanajärven alue ansaitsevat UNESCO:n maailmanperintöstatuksen. Rokua Geopark -aluetta kehitetään osana UNESCO:n kansainvälistä Geopark-verkostoa.

Luontomatkailun kärkikohteiden kehittäminen ja palvelutason turvaaminen on tärkeää maakunnan vetovoiman kannalta. Kohteiden kansainvälinen verkottuminen on merkittävä mahdollisuus kehittää niiden näkyvyyttä ja lisätä sekä kotimaisten että ulkomaisten matkailijoiden osuutta. Vielä hyödyntämätöntä potentiaalia liittyy muun muassa mereen ja jokiin sekä maakunnan suoluontoon.

Asukkaiden terveyden ja hyvinvoinnin edistämiseksi huomiota tulee kiinnittää luonnon virkistyskäytön ja ulkoilun olosuhteiden parantamiseen taajamissa ja niiden lähialueilla. Kansallispuistot ja muut vetovoimaiset luontokohteet sijaitsevat usein etäällä väestön painopistealueista, minkä vuoksi panostuksia tarvitaan myös lähiluonnon laadun, saavutettavuuden ja palveluiden parantamiseen.

Ympäristön hyvä tila ja luonnonvarojen kestävä käyttö

Ympäristön hyvä tila luo pohjan elinympäristön viihtyisyydelle. Pohjois-Pohjanmaalla erityisenä haasteena on vesien hyvän tilan saavuttaminen. Jokien maakunnassa sisävesien ekologista tilaa on tarvetta parantaa vesienhoitosuunnitelmia toteuttamalla. Vesistöjen ja valuma-alueiden kunnostukseen tarvitaan uudenlaisia toimintamalleja ja mukaan uusia toimijoita. Maakuntaan syntynyt vesistökuunnostajien verkosto (VYYHTI-verkosto) tarjoaa toimijoille hyvän foorumin kokemuksen ja uuden tiedon yhdistämiseen uusiksi menetelmiksi.

Ilmastonmuutoksen hillitseminen ja siihen sopeutuminen edellyttää alueellisia ja paikallisia toimia. Pohjois-Pohjanmaalla on saatu hyviä kokemuksia muun muassa kuntien omaehtoisesta ilmastotyöstä, mutta erityisesti liikennepäästöjen vähentämiseen tarvitaan alueen yhteisiä toimia. Vaihtoehtoisten liikenteen energialähteiden tuotannon ja jakelun kehittämisellä on tässä yhteydessä merkittävä rooli ja se avaa myös uusia liiketoimintamahdollisuuksia elinkeinoelämälle. Vähähiilisen maakunnan rakentamiseen liittyvää toimintaa ja sen vaikuttavuutta on edelleen tärkeää lisätä eri aloilla. Ilmastonmuutokseen aiheuttamiin virtaamien muutoksiin varaudutaan pitämällä tulvasuojelurakenteet kunnossa ja sopeuttamalla vesistöjen säännöstelyluvut vastaamaan muuttunutta hydrologista kiertoa. Näin turvataan elintärkeät toiminnot, patoturvallisuus ja virkistyskäyttö.

Luonnonvarojen kestävä käytön edistäminen edellyttää laajaa keinovalikoimaa. Pohjois-Pohjanmaalla toimia on perusteltua kohdentaa energia- ja ravinneomavaraisuuden lisäämiseen, materiaalihokkuuden parantamiseen ja kiertotalouden tukemiseen sekä puhtaaseen ruokaan ja elintarviketalouteen. Soiden ja turvemaiden runsaus on maakunnan erityispiirre ja työtä niiden kestävä käytön edistämiseksi on tarpeen jatkaa. Kestävästi tuotetut uusiutuvat energiamuodot sekä materiaalihokkuus toteuttavat myös vähähiilisuuden tavoitetta.

Mielenkiintoinen rakennettu ympäristö, laadukkaat kohtaamispaikat ja tasapainoinen aluerakenne

Hyvä elinympäristö on tärkeä elämisen laatuun vaikuttava tekijä. Elinympäristön laatu on myös yksi merkittävimmistä yritysten sijoittumiseen vaikuttavista tekijöistä osaavan työvoiman ja saavutettavuuden ohella.

Pohjois-Pohjanmaan rakennettu ympäristö on moni-ilmeinen ja kerroksellinen. Siihen kuuluu muun muassa maaseudun talonpoikaista rakennusperintöä, teollisuuden rakennusperintöä sekä taajamien ja kaupunkien vanhaa ja uutta arkkitehtuuria. Oulujoen vesistön moderni vesivoima-arkkitehtuuri on potentiaalinen maailmanperintökohde. Arvokohteiden ohella pitkän ajan

Kohti
puhtaita
ratkaisuja



kuluessa rakentunut arkinen ympäristö, asukkaille tärkeät paikat ja niihin liittyvät muistot ja tarinat ovat identiteetin ja samaistumisen kannalta merkittäviä.

Maakunnan rakennettu ympäristö täydentyy jatkuvasti. Täydennysrakentamisen haasteena ovat uudisrakennusten arkkitehtoninen laatu ja niiden sopeuttaminen olemassa olevaan ympäristöön. Paikallishistorian, paikallisten olosuhteiden ja ominaispiirteiden huomioiminen on kaava- ja rakentamiskäytännöissä tärkeää. Paikallisuuden huomioimisella erotetaan muista Suomen maakunnista. Alati muuttuva rakennettu ympäristö edellyttää jatkuvaa hyvän taajamakuvan ylläpitoa.

Arkiympäristöt ovat usein myös kulttuurimatkailuympäristöjä, jotka parhaimmillaan kertovat pitkästä paikallishistoriasta ja pohjoisessa elämisen edellytyksistä. Ajallisesti kerrokselliset maisemat ja rakennetut ympäristöt herättävät mielenkiintoa, mutta edellyttävät paikallisuuteen pohjautuvien tarinoiden esiin nostamista ja markkinointia. Viestinnän avulla myös uutta arkkitehtuuria voidaan hyödyntää matkailussa. Myös perifeerisytemme kiehtoo ja houkuttaa uuden etsijöitä.

Matkailukohteita ja
maailmanperintöä

Kaupunkien, taajamien ja kylien julkiset kohtaamispaikat muodostavat yhteisen ympäristömme tärkeän viihtyisyyttä ja yhteenkuuluvuutta edistävästä tekijästä. Torien, aukoiden ja puistojen toiminnalliseen rikastuttamiseen, esteettiseen parantamiseen, esteettömyyteen ja turvallisuuden ylläpitämiseen on tärkeää panostaa. Kehitystyössä tulee vaalia ja hoitaa paikan arvokkaita historiallisia kerrostumia ja panostaa laadukkaaseen uuteen arkkitehtuuriin. Eri väestöryhmät, erityisesti nuoret, tulee ottaa kehittämiseen mukaan.

Maakunnan 410 000 asukkaasta noin 60 % asuu Oulun seudulla ja väestön siirtyminen kaupunkiseudulle näyttää jatkuvan. Oulun seudun kehitys on ensiarvoisen tärkeää koko Pohjois-Pohjanmaan toiminnalle ja taloudelle, mutta maakunnassa tarvitaan aluerakenteen määrätietoista suunnittelua ja kehittämistä myös muiden kaupunkiseutujen – Raahen seudun, Pyhä- ja Kalajokilaakson ja Koillismaan – osalta, pohjaten niiden omiin vahvuuksiin. Etenkin palveluverkkoratkaisujen vaikutukset aluerakenteeseen ja maakunnan eri osien vetovoimaisuuteen on hyvä tunnistaa. Kaupunkiseutuja ja aluekeskuksia on syytä kehittää kuntarajat ylittävällä strategisella maankäytön ja kestävä liikunnan suunnittelulla, kuten lähijunaliikenteen selvityksillä työssäkäyntialueilla. Tasapainoinen aluerakenne edellyttää paitsi kaupunkiseudun ja alueellisten keskusten vetovoiman vahvistamista myös monipuolista kaupunki-maaseutu -vuorovaikutusta. Maaseudun maankäytön suunnittelussa on tärkeää painottaa elinvoimaisten ja hyvinvointia edistävien asuin- ja työympäristöjen sekä resurssiviisaan yhdyskuntarakenteen yhtäaikaista muodostamista.

TAVOITE

Keskukset ja kohtaamispaikat kiinnostaviksi, viihtyisiksi ja turvallisiksi.

MITTARI

Keskusten julkisten kohtaamispaikkojen määrä, laatu ja kehittämistoimet

Taso vuonna 2017: **22 julkista kohtaamispaikkaa**

Tavoitetaso 2021: **joka keskuksessa laadukas julkinen kohtaamispaikka**

Pohjois-Pohjanmaa tunnetaan vetovoimaisista luonto- ja kulttuuriympäristökohteistaan.

Luontomatkailun kärkikohteiden kävijämäärän kehitys

Lähtötaso 2016: **481 500**

Tavoitetaso 2021: **Kasvava trendi**

Arvokkaita kulttuuriympäristöjä hyödyntävien isojen ja kansainvälisesti kiinnostavien tapahtumien määrä

Lähtötaso 2017: **30 isoa (yli 1 000 käyntiä)**

Tavoitetaso 2021: **Kasvava trendi**

Pohjois-Pohjanmaan ympäristön ja vesien tila paremmaksi.

Kasvihuonepäästöjen kehitys

Lähtötaso 2013: **8033 tuhatta tonnia CO2-ekv.**

Tavoitetaso 2021: **20 % päästövähennys**

Maakunnan vesistöjen tila: kuuluu hyvään tai erinomaiseen ekologisen tilan luokkaan

Lähtötaso 2015: **järvet 78 %, joet 45 % ja rannikkovedet 72 %**

Tavoitetaso 2021: **Pohjois-Pohjanmaan järvien yhteenlasketusta pinta-alasta 89 % ja jokien yhteenlasketusta pituudesta 73 % on hyvässä tai erinomaisessa ekologisessa tilassa. Rannikkovesien pinta-alasta 86 % on hyvässä ekologisessa tilassa.**

Saavutettava Pohjois-Pohjanmaa

Maakunnan kilpailukyky ja vetovoima edellyttävät hyvää saavutettavuutta. Saavutettavuus määritellään tässä ohjelmassa fyysisen saavutettavuuden ja informaation saavutettavuuden kautta. Fyysistä saavutettavuutta ilmentää liikenneväylien ja -palveluiden toimivuus ja vastaavasti informaation saavutettavuutta tietoliikenneverkkojen ja -palvelujen toimivuus. Digitalisaation myötä fyysinen ja informaation saavutettavuus ovat lähestyneet toisiaan. Kehityksen myötä perinteiset, läsnäoloa edellyttävät palvelut ovat siirtyneet fyysisestä sijainnista riippumattomiin sähköisiin palveluihin.

Pohjois-Pohjanmaan hyvän saavutettavuuden perustana ovat hyväkuntoinen liikenneverkko ja toimivat liikennepalvelut sekä tulevaisuuden tietoliikennetarpeet tyydyttävä maakunnan kattava valokuituverkko. Näillä varmistetaan monikeskuksisen maakunnan sisäiset yhteydet, yhteydet muualle Suomeen sekä kansainvälisesti. Elinkeinoelämän kehittämisen lisäksi maakunnassa tulee edistää monimuotoisen ja maantieteellisesti laajan maakunnan esteetöntä ja saavutettavaa palveluverkkoa.

Parantunut saavutettavuus tukee alueen kilpailukykyä

TAVOITE

Pohjois-Pohjanmaa vahvemmin osaksi Euroopan liikenneverkkoa.

Yritysten kansainvälistyminen ja toimintaympäristön globalisointumisen edellyttävät toimivia yhteyksiä keskeisille ulkomaisille markkina-alueille. Euroopan unionin rahoitusta suunnataan erityisesti Euroopan laajuisen TEN-T-ydinverkon kehittämiseen Verkkojen Eurooppa -rahoitusinstrumentin kautta. Pohjois-Pohjanmaan kannalta keskeiset rahoituksen painopisteet ovat ydinverkon yhteysvälien (valtatie 4 ja Pohjanmaan rata) pullonkaulojen poistaminen sekä rajat ylittävän liikenteen kehittäminen.

Valtatie 4 ja Pohjanmaan rata on nostettu esille mahdollisiksi laajennuksiksi North Sea-Baltic (NSB) ydinverkkokäytävään seuraavassa Verkkojen Eurooppa -rahoitusinstrumentin tarkastuskierroksessa.

Euroopan parlamentin ja neuvoston asetus Euroopan laajuisen liikenneverkon kehittämisen suuntaviivoista sisältää myös liikenneverkolle asetettavat vaatimukset, joiden täyttäminen nykyisten TEN-T liikenneverkon väylien statusten edellyttämälle tasolle on kriittinen osa NSB-ydinverkkokäytävän laajennukseen johtavassa kehityksessä. TEN-T ydinverkon väylien kehittämisen lisäksi Pohjois-Pohjanmaan saavutettavuuden kannalta keskeisessä roolissa ovat satamien maayhteyksien sekä rautateiden ja erityisesti Oulun ratapihan ja terminaalien kehittäminen. Saavutettavuuden kannalta strategisten liikenneinvestointien raami on määritetty Pohjois-Suomen liikenne- ja logistiikkastrategiassa ja Pohjois-Pohjanmaan alueelle sijoittuvien kehityskohteiden tavoitteita tarkennetaan Pohjois-Pohjanmaan liikennejärjestelmäsuunnitelmassa.

TAVOITE

Pohjois-Pohjanmaan liikennejärjestelmä mahdollistaa elinkeinoelämän kustannustehokkaan toiminnan ja kehittämisen.

Pohjoisen kasvavat elinkeinoalat, erityisesti kaivostoiminta ja jalostava teollisuus, matkailuelinkeino sekä energia- ja ympäristötoimialat, lisäävät liikennettä tie- ja rataverkolla sekä meriväylillä. Eniten tarpeita syntyy kehittyvillä alueilla asutuksen ja elinkeinoelämän tarvitsemista liikennejärjestelyistä ja liikennevirtojen paikallisen muuttumisen vuoksi – nämä tarpeet kohdistuvat erityisesti tieverkkoon. Keskeiset logistiikan alan toiminnot sekä saavutettavuudesta riippuvaiset elinkeinohaarat kytketään tiiviisti mukaan Pohjois-Pohjanmaan liikennejärjestelmäsuunnitteluun.

Tieverkon kunnon turvaaminen on edellytys sujuvalle päivittäiselle liikkumiselle sekä elinkeinoelämän kuljetusten toimivuudelle. Alueen kilpailukykyä tukevat myös sekä pääteiden että alemman tieverkon pienimuotoiset kehittämistoimet. Tavoitetta edistetään Pohjois-Suomen liikenne- ja logistiikkastrategian mukaisesti.

Toimivat liikenteen palvelut ovat keskeisessä roolissa elinkeinoelämän kilpailukyyn näkökulmasta. Pohjois-Pohjanmaan saavutettavuuden kannalta olennaiset kehittämistavoitteet liittyvät lentoliikenteen kansainvälisten yhteyksien parantamiseen sekä pitkämatkaisen henkilöliikenteen kehittämiseen radoilla. Lisäksi tarkoituksenmukaisten matkaketjujen toimivuuden parantaminen maakunnan keskuksiin ja matkailukohteisiin tukee oleellisesti hyvän saavutettavuuden toteutumista.

Ympäristöllisesti kestävät ja digitalisaatiota hyödyntävät liikennepalvelut

TAVOITE

Liikennepalvelut perustuvat kestäviin ratkaisuihin.

Kestävä liikkuminen (joukkoliikenne, kävely, pyöräily) ja viihtyisät liikennenympäristöt ovat alueellinen vetovoimatekijä. Panostukset kestäväan liikkumiseen ja esteettisesti laadukkaisiin liikennenympäristöihin houkuttelevat muuttamaan liikkumistottumuksia ja vähentävät arkipäivän henkilöautoriippuvuutta. Maakunta toimii edistyksestä liikenne- ja ilmastopolitiikassa sekä kestävien kulkutapojen suosimisessa. Tämä vaikuttaa positiivisesti alueen ulkoiseen imagoon.

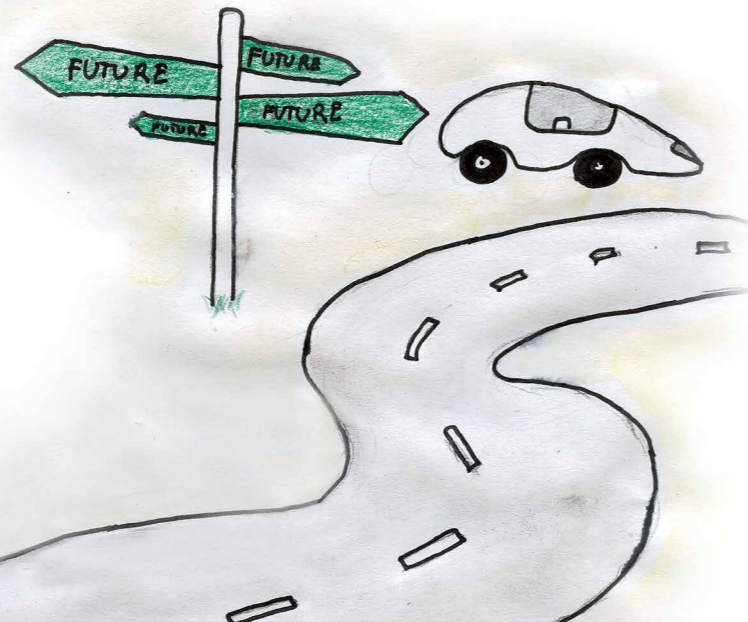
Tavoitteena on, että arkipäiväinen liikkuminen Pohjois-Pohjanmaan suurimmissa taajamissa on mahdollista ympäristöllisesti kestävin ratkaisuin ympäri vuoden. Työ-, opiskelu- ja koulumatkat sujuvat taajamissa ja niiden läheisillä alueilla joustavasti ja turvallisesti useimmiten kestäville liikkumismuodoilla ympäri vuoden. Tavoitteen saavuttaminen edellyttää aktiivisia kestävä liikkumisen edistämistoimia, pitkäjänteistä yhteistyötä maankäytön ja liikenteen suunnittelijoiden välillä sekä kunnossapidon laadukasta toteuttamista.

TAVOITE

Matkaketjut ovat toimivia ja niissä hyödynnetään digitaalisia palveluita.

Kestävien kulkumuotojen kilpailukykyyn liittyy oleellisesti matkaketjujen toimivuus. Käytännössä tämä edellyttää sujuvia liityntöjä eri liikkumismuotojen ja terminaalien välillä. Tämä mahdollistaa eri kulkutapojen sujuvan sekakäytön ja matkojen ketjuttamisen.

Matkaketjujen toimivuuden lisäksi tärkeässä osassa on tieto liikumispalvelujen saatavuudesta niin alueen asukkaana kuin matkailijankin näkökulmasta. Tavoitteellisessa tilanteessa asiakas saa helposti tietoa tarjolla olevista liikennepalveluista. Julkisen liikenteen hyödyntäminen on helppoa, kun tarjolla on kaikki kulkutavat käsittäviä matkailijalippuja ja terminaaleissa on kattava opastus.



Sähköisten palveluiden saavutettavuus Pohjois-Pohjanmaalla

TAVOITE

Pohjois-Pohjanmaalla on kaikille avoin ja koko maakunnan kattava kiinteä valokuituverkko.

Pohjois-Pohjanmaan saavutettavuuden kehittymisen yhtenä keskeisenä edellytyksenä on kaikille avoin ja koko maakunnan kattava valokuituverkko. Laajakaistaverkon rakentamisen lisäksi on kehitettävä julkisten ja yksityisten palvelutuottajien sekä kolmannen sektorin palveluiden sähköistämistä, koska niiden kautta voidaan turvata toimivat ja kaikkien saatavilla olevat lähipalvelut riippumatta palvelurakenteiden muutoksista. Julkisen palvelutuotannon kustannustehokkuus, tulevaisuuden liikumisen ja liikkumispalveluiden järjestämisen sekä koulutusmahdollisuuksien että työllisyyden ja elinkeinoelämän menestymisen takeena tietoliikenne ja -teknologia ovat merkittävässä asemassa lähitulevaisuudessa.

Valokuitu mahdollistaa digitalisaation

Tietoliikenneyhteydestä on tullut entistä tärkeämpi palveluiden saavutettavuuden turvaaja. Älyliikenteen palveluiden odotetaan kehittyvän 5G-verkkojen ympärille. Kattavan 5G-verkon muodostuminen edellyttää toimivaa ja kapasiteetiltaan riittävää tietoliikenneinfrastruktuuria. Nopea, luotettava ja häiriötön kiinteä laajakaistayhteys mahdollistaa palveluiden käyttämisen sekä tasa-arvoisen ja yhdenvertaisen yhteiskuntaan osallistumisen sijainnista riippumattomasti. Tietoliikenneyhteyksillä vaikutetaan positiivisesti alueiden elinvoimaan, asumislaatuun, ihmisten turvallisuuteen ja saavutettavuuteen, tasa-arvoisuuteen ja välillisesti työllisyyteen.

Pohjois-Pohjanmaalla on tehty pitkäjänteisesti työtä koko maakunnan valokuituverkkoyhteyksien kehittymisessä. Jatkamalla tätä työtä Pohjois-Pohjanmaalla on mahdollisuus saavuttaa ensimmäisenä maakuntana Suomessa Euroopan komission asettamat tavoitteet laajakaistan kattavuudesta ja profiloitua alueena edelläkävijäksi paikallisesti ja etenkin valtakunnallisesti.



Pohjois-Pohjanmaan liitto
Council of Oulu Region

Sepänkatu 20
90100 OULU, Finland

Puh./tel. +358 (0)40 685 4000
Telefax +358 (0)8 3113 577

info@pohjois-pohjanmaa.fi
www.pohjois-pohjanmaa.fi