



Fennovoima Oy

Hanhikiven alueen merkittävyys primäärisuknessiometsien
alueena

Copyright © Pöyry Environment Oy

Kaikki oikeudet pidätetään Tätä asiakirjaa tai osaa siitä ei saa kopioida tai jäljentää missään muodossa ilman Pöyry Environment Oy:n antamaa kirjallista lupaa.

Copyright © Pöyry Environment Oy

Sisältö		1
1	JOHDANTO	2
2	PRIMÄÄRISUKKESSIOMETSÄT	2
2.1	Maankohoamisrannikon sukkessiometsät	2
2.2	Maankohoamisrannikon suot	3
2.3	Esiintyminen	3
3	MAANKOHOAMISRANNIKON SUOJELUTILANNE	5
3.1	Valtakunnan suojelutaso	5
3.2	Pohjois-Pohjanmaan maakunnan suojelutaso	5
4	HANHIKIVEN ALUE	6
4.1	Kasvillisuuden yleiskuvaus	6
4.2	Maankohoamisrannikon metsien kehityssarjat	7
4.3	Suojelutilanne	7
5	HANHIKIVEN ALUEEN MERKITTÄVYYS	9
6	LÄHTEET	11

1 JOHDANTO

Tämä selvitys on laadittu Fennovoima Oy:n toimeksiannosta. Työssä on selvitetty kirjallisuuteen ja muuhun saatavilla olevaan tietoon perustuen Pyhäjoen Hanhikiven niemen merkittävyyttä maankohoamisrannikon primäärisuknessiometsäsarjojen esiintymisalueena maakunnallisella tasolla.

Selvityksen on laatinut FM Lauri Erävuori Pöyry Environment Oy:stä.

2 PRIMÄÄRISUKKESSIOMETSÄT

Maankohoamisrannikon primäärisuknession metsät ja niiden muodostamat suknessiosarjat on luokiteltu Suomessa äärimmäisen uhanalaiseksi (CR) luontotyyppiyhdistelmäksi eli kaikkein uhanalaisimpaan luokkaan. Luontotyyppiyhdistelmä käsittää metsien ohella myös pensaikkoiset ja puustoiset suot. Natura-luontotyypeissä vastaava luontotyyppi on nimeltään ”Maankohoamisrannikon primäärisuknessiovaiheiden luonnontilaiset metsät”. Kyseinen luontotyyppi on ensisijaisesti suojeltava.

Metsien ohella primäärisuknessiosarjat voivat sisältää useita muita kasvillisuustyyppisiä. Näitä ovat erityisesti soiden puustoiset tai pensaikkoiset kasvillisuustyyppit, kuten pensas- ja metsäluhdat ja korvet. Edelleen luontotyyppiyhdistymään voi sisältyä kluuveja, nummilaikkuja ja metsälaitumia.

2.1 Maankohoamisrannikon suknessiometsät

Maankohoamisrannikon metsät muuttuvat koko ajan maankohoamisen edetessä ja muodostavat vyöhykkeisiä suknessio- eli kehityssarjoja. Ne poikkeavat mm. maaperän rakenteeltaan vanhemmista kangasmetsistä, koska podsolimaannos ei ole ehtinyt vielä kehittyä. Primäärisuknessiometsät ovat siten varsin ravinteisia etenkin suknession alkuvaiheessa.

Ensimmäinen puustoinen vyöhyke on usein kostea mesiangervoaltainen leppälehto. Rannasta etäännyttäessä toisiaan seuraavat Merenkurkussa tuore puna-ailakkitesmatyyppin lehto, kuiva koivu-pihlajavaltainen lehto, koivuvaltainen puolilehto tai koivu-kuusisekametsä, tuore kuusivaltainen kangasmetsä ja lopulta kuivahko mäntyvaltainen kangasmetsä. Kokonaisia suknessiosarjoja esiintyy varsin harvoin, ja paikalliset olosuhteet vaikuttavat aina kasvillisuustyyppien muodostumiseen.

Periaatteena kuitenkin on, että maankohoamisen edetessä pohjaveden pinta laskee ja maaperä karuntuu ja muuttuu happamammaksi, jolloin rannasta etäännyttäessä metsäkasvillisuus muuttuu kuivemmaksi, karummaksi ja havupuuvaltaisemmaksi. Maankohoamisrannikon metsien tyyppit ja lajisto muuttuvat etelästä pohjoiseen siirryttäessä, esimerkiksi tervalepän ja harmaalepän runsaussuhteet vaihtuvat. Ulkosaariston pienillä luodoilla ja saarilla vallitsevat lehtimetsät, mutta sisäsaaristossa ja rannikolla voi kehittyä kokonaisia suknessiosarjoja, jotka päättyvät havumetsiin.

Merenkurkussa, missä maankohoamista tapahtuu 8-9 mm vuodessa, vanhojen havumetsien kehittyminen merestä kohonneelle maalle vie noin 500 vuotta. Lehtimetsät voivat olla merkittäviä vanhoina metsinä jo paljon aiemmin, koska leppä ja koivu alkavat rannikolla lahota jo 60-70-vuotiaina. Maaperän podsolirakenteen

muodostuminen sen sijaan kestää kauemmin, ja voidaan arvioida, että maankohoamisrannikon metsissä säilyy tiettyjä erityispiirteitä, kunnes maa on kohonnut noin 10 metriin merenpinnan yläpuolelle. Maankohoamisrannikon talousmetsiä on tutkittu Merenkurkussa, missä todettiin, että rantametsät ovat huomattavasti rehevämpiä kuin rannikon metsät keskimäärin. Kuusi- ja lehtipuuvaltaiset metsät olivat rannikolla runsaampia kuin seudulla keskimäärin. Järjestelmällinen uudistaminen on alkanut Merenkurkun rantametsissä myöhemmin kuin sisämaassa, ja siksi kasvatusmetsien osuus on pienempi.

Luonnonsuojelubiologisesti merkittävimpiä kohteita ovat katkeamattomat, lähellä luonnontilaa olevat sukkessiosarjat.

2.2 Maankohoamisrannikon suot

Suot kuuluvat merkittävänä osana maankohoamisrannikon sukkessiosarjoihin. Loivilla maankohoamisrannoilla ja umpeenkasvavissa lahdekkeissa voimakas tulvaisuus ja luhtaisuus johtavat soiden kehitykseen. Primäärisukcession alkuvaiheessa suokasvillisuus on eriasteisesti luhtaista ja paju- ja myrttiluhtat ovat yleisiä. Myöhemmin muodostuu metsäluhtia, joissa tervaleppä ja harmaaleppä muodostavat valtapuuston. Turvekerroksen vähitellen paksuuntuessa suot karuuntuvat ja merenrantojen luhdista kehittyä vyöhykkeelle tyypillisiä suoyhdistymätyyppejä.

Perämeren rannikolla vielä muutamain paikoin esiintyvien eri-ikäisten soiden kehityssarjojen luonnonsuojelullinen ja tieteellinen arvo on arvioitu suureksi, sillä vastaavia sukkessiosarjoja ei ole missään muualla maailmassa. Parhaat tunnetut kohteet sijaitsevat Hailuodossa, Siikajoella, Kuivaniemellä, Simossa ja Vaasan seudulla.

2.3 Esiintyminen

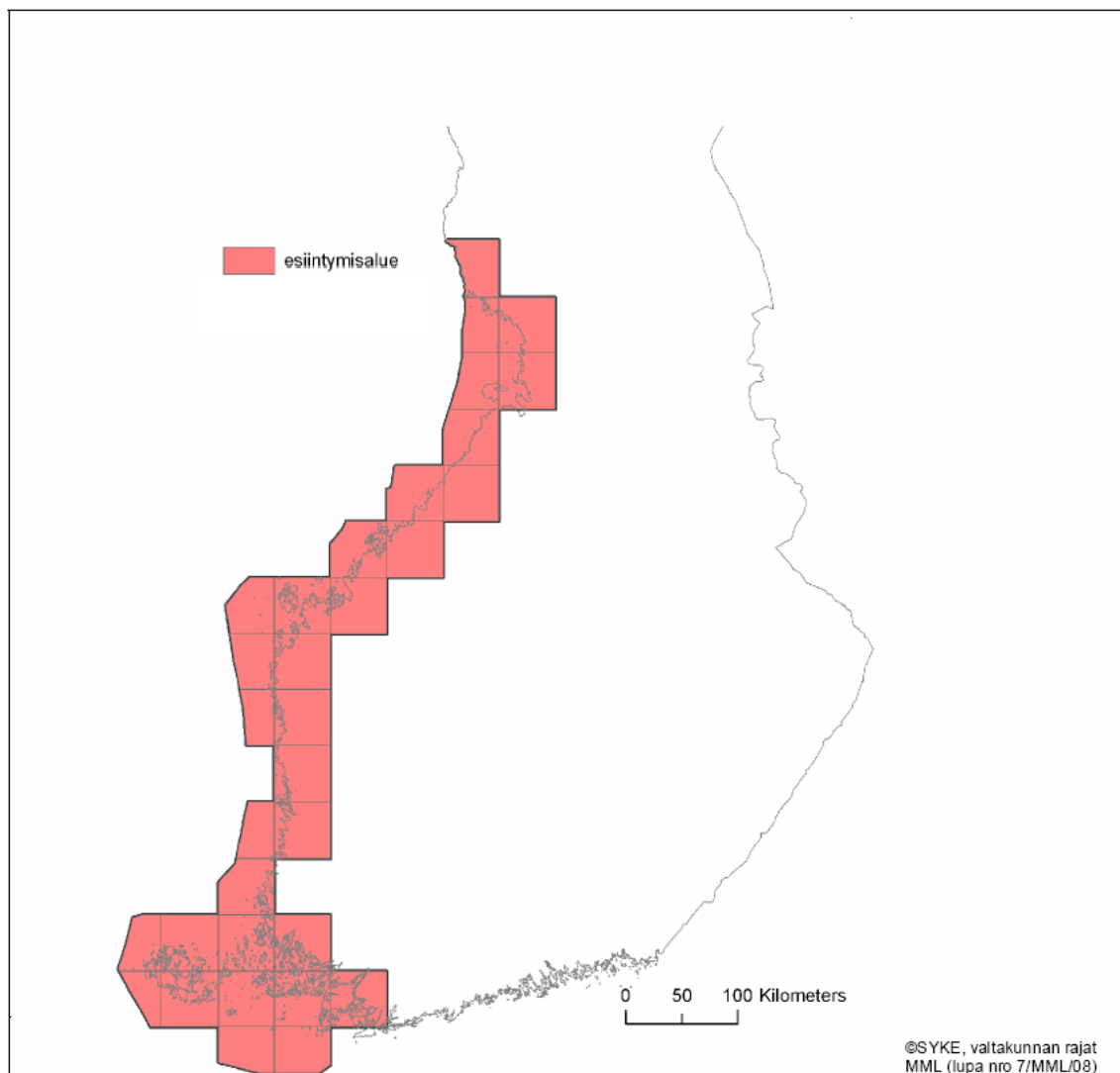
Maankohoamisrannikon metsät ovat Suomessa ja Ruotsissa maankohoamisen seurauksena esiintyviä erikoisia ympäristöjä, joita esiintyy Pohjanlahden rannoilla ja saarissa Saaristomereltä Perämerelle.

Maankohoamisen seurauksena merestä paljastunut maa metsittyä ensi kerran eli kehittyä ns. primäärisukcessiometsiä. Niitä syntyy koko ajan ja samalla vanhemmat metsän vaiheet muuttuvat vähitellen tavanomaisia sisämaan metsiä muistuttaviksi. Maankohoamisrannikon metsät säilyttävät erityispiirteitään kuitenkin vielä pitkälle sisämaahan eivätkä siten ole pelkästään rantametsiä. Paikalliset olosuhteet kuten rannan maa-aineksen laatu ja topografia vaikuttavat syntyvän kasvillisuuden tyyppisiin ja vyöhykkeiden leveyksiin.

Natura-luontotyyppin ”maankohoamisrannikon primäärisukcessiovaiheiden luonnontilaiset metsät” esiintymisalueeksi Suomessa on arvioitu n. 200 km². Arvio perustuu asiantuntija-arvioon. Luontotyyppille suotuisaa pinta-alaa arvioidaan olevan yli 200 km². Esiintymisalueen osalta kehityssuunnaksi on arvioitu pienenevä suunta suoran ihmisvaikutuksen takia. (Ympäristöministeriö 2007)

Suomen uhanalaisten luontotyyppien arviointityössä primäärisukcessiometsien esiintymisalueeksi on arvioitu kaikkiaan noin 24 000 ha eli 240 km² (Raunio ym. 2008). Luontotyyppin painopistealueina pidetään Merenkurkkua ja Perämeren aluetta. Arvio perustuu kartta-aineiston, satelliitti-/ilmakuvien tulkintaan, paikkatietoaineistotulkintaan

sekä rannikkoalueelta aiemmin tehtyihin luonnonympäristöä koskeviin selvityksiin. Tarkkaa luontotyypin esiintymäpaikkatietoja ei luontotyyppien arviointityössä tehty.



Kuva 2-1 Maankohoamisrannikon primäärisuknessiometsien esiintymisalue Suomen rannikolla.

Pohjois-Pohjanmaalla suknessiometsien kehityssarjoja on kartoitettu suojelalueiden ulkopuolella Merestä Metsäksi –hankkeen yhteydessä. Kartoitus perustui paikkatietotulkintaan sekä saatavilla olevaan tietoon erilaisista selvityksistä ym. Esiselvityksessä nousi esille 23 potentiaalista kohdetta, yhteispinta-alaltaan n.1930 ha. Näistä 23 alueesta lähes kaikki olisivat olleet kelpollisia maankohoamisen suknessiota edustaviksi alueiksi, joskin valtaosalla olisi edustettuna vain osa suknessiosarjasta.

Todellinen primäärisuknessiometsien pinta-ala Pohjois-Pohjanmaalla voi olla luokkaa 3000 ha (Ruokanen 2006). Suuri osa alueista on kuitenkin pienehköjä tai osittain talouskäytössä olleita. Tämän lisäksi suojelun piirissä on jo noin 1100 ha.

3 MAANKOHOAMISRANNIKON SUOJELUTILANNE

3.1 Valtakunnan suojelutaso

Maankohoamisrannikon primäärisuknessiovaiheiden luonnontilaiset metsät -luontotyyppiä esiintyy EU:n alueella vain Suomessa ja Ruotsissa, ja ne on direktiivissä luokiteltu ensisijaisesti suojeltavaksi luontotyyppiä. Tämän luontotyypin kokonaispinta- alaa Suomessa ei tarkasti tunneta. Sitä on ilmoitettu Suomen Natura 2000 -alueilta yhteensä 7 380 ha.

Maankohoamisrannikon suknessiometsiä suojellaan lähinnä länsirannikon rantojen suojeluohjelmakohteilla, jotka on otettu mukaan Natura 2000 –verkostoon. Nämä alueet painottuvat koko rannikolla ulkosaaristoon. Sisäsaaristossa ja mannerrannoilla suknessiosarjat ovat pidempiä, mutta suojeltuja luontotyypin esiintymiä on hyvin vähän.

Maankohoamisrannikon nuoria primäärisoita on soidensuojelun perusohjelmassa yhdeksällä alueella. Näistä kuusi sisältyy myös Natura 2000 -verkostoon. Hailuodosta ja Siikajoelta on saatu Natura 2000 -verkostoon varsin yhtenäiset soita sisältävät hiekkamaan suknessiosarjat, mutta yhtään soiden osalta edustavaa moreenialustan suknessiosarjaa ei toistaiseksi ole suojeltu.

3.2 Pohjois-Pohjanmaan maakunnan suojelutaso

Maankohoamisrannikon primäärisuknessiometsien määrää ja luonnontilaisuutta ei ole systemaattisesti selvitetty Pohjois-Pohjanmaankaan tasolla. Natura-tietokannan mukaan Pohjois-Pohjanmaan rannikon Natura-alueilla on noin 1100 hehtaaria maankohoamisrannikon primäärisuknessiometsiä. Luontotyyppiä ei juuri esiinny muilla kuin Natura-verkoston sisältyvillä suojelualueilla.

Taulukko 3-1. Pohjois-Pohjanmaan Natura 2000 –alueet, joissa esiintyy primäärisuknessiometsiä sekä ko. luontotyypin arvioitu pinta-ala.

Alueen nimi	Koodi	Pinta-ala, ha	LT osuus, %	LT pinta-ala, ha	Kunta
Säärenperä ja Karinkanmatala	F11105201	624	4,0	25,0	Siikajoki
Siikaveden lintuvedet ja suot	F11105202	2069	0,1	2,1	Siikajoki
Raahen saaristo	F11104600	2240	2,0	44,8	Raahe
Olkijokisuu-Pattijoen pohjoishaara	F11103400	202	10,0	20,2	Raahe
Sunin alue	F11104203	93	32,0	29,8	Pyhäjoki
Liminganlahti	F11102200	11823	2,0	236,5	Liminka
Perämeren saaret	F11300302	7136	1,0	71,4	Useita
Letonniemi	F11103002	42	43,0	18,1	Oulu
Kempeleenlahden ranta	F11103000	192	60,0	115,2	Oulu
Säärenperä ja Karinkannanmatala	F11105201	624	4,0	25,0	Lumijoki
Rahjan saaristo	F11000005	8381	1,0	83,8	Kalajoki
Kalajoen suisto	F11000012	327	12,0	39,2	Kalajoki
Röyttä	F11100602	58	50,0	29,0	Ii
Iijoen suisto	F11100601	1622	10,0	162,2	Ii
Laitakari-Häyryseniemi-Purjekari	F11100405	91	75,0	68,3	Haukipudas
Isomatala-Maasyvälahti	F11100203	1531	9,0	137,8	Hailuoto
YHTEENSÄ				1108,1	

4 HANHIKIVEN ALUE

4.1 Kasvillisuuden yleiskuvaus

Luonnonmaantieteellisesti Hanhikiven alue kuuluu keskiboreaalisen Pohjanmaan-Kainuun kasvillisvyöhykkeen läntiseen osaan. Pohjanmaan-Kainuun alue on Suomen havumetsävyöhykkeen sydänvyöhykettä. Sitä voidaan myös kutsua suureksi vaihtumisvyöhykkeeksi Etelä- ja Pohjois-Suomen välillä. Alueella esiintyy sekä eteläisiä että pohjoisia lajeja (Kalliola 1973).

Hanhikiven alue on kasvillisuudeltaan pääosin alueelle alkuperäistä ja merenrannalle tyypillistä luonnonympäristöä. Alueella on laajoja merenrantaniittyjä ja huomattavan laajoja merenrantalehtoja-merenrantametsiä. Mökkiasutus on alueella suhteellisen vähäistä. Alueelle ovat tyypillisiä kosteat, alavat rantaniityt ja umpeenkasvavat matalat lahdet. Nämä merestä erkaantuneet kosteikot kehittyvät vähitellen soiksi. Hanhikiven niemen alueella tällaisia alueita ovat muun muassa niemen eteläpuolella sijaitseva Heinikarinlampi, niemen keskellä oleva Hietakarinalahti ja niemen itäosassa sijaitseva Rovastinperukka (Suunnittelukeskus Oy 2007). Niemen itä- ja pohjoispuolella merenranta muodostuu osin laajoistakin merenrantaniityistä, jotka vaihettuvat maankohoamisrannalle luonteenomaisesti vähitellen pensaikoiksi ja merenrantametsiksi.

Niemen itä- ja pohjoisosan laajemmat merenrantaniityt ovat pääasiassa matalakasvuisia vihvilä-, heinä- ja sararantaniittyjä (PrRnNi), joiden lajeja ovat mm. luhtakastikka, rönsyröllä, rantanätkelmä, terttualpi, lehtovirmajuuri, merisuolake, myrkkyykeiso, merisara, vihnesara ja luhtakuusio. Paikoin niityt ovat ruovikon ja vesirajassa merikaislan sekä rantaluikan hallitsemia ruoko-, luikka- ja kaislarantaniittyjä (RkRnNi). Ankkurinnokan alueella tavataan myös suursaraniittyä (SRnNi). Erilaiset kasvivyhdyskunnat sijaitsevat rantaniityillä osin mosaiikkimaisesti ja osittain vyöhykkeisesti.

Niemen keskiosissa sijaitsevan Hietakarinalahden ympärillä on matalakasvuista vihvilä-, heinä- ja sararantaniittyä (PrRnNi) sekä ruoko-, luikka- ja kaislarantaniittyä (RkRnNi). Alueella on korkeakasvuisia järviruokovyöhykkeitä.

Hanhikiven niemen länsiranta on hiekkapohjaista maankohoamisrannikkoa. Niemen länsipuoleiset rantaniityt ovat suhteellisen kapeita ja muuttuvat pian pensaikoiksi ja merenrantametsiksi. Paikoin rannat rajautuvat rantakallioihin, joita esiintyy myös Hanhikiven pohjoisrannoilla.

Merenranta-alueella tavataan myös maankohoamisrannikon pinnanmuotoihin kuuluvia fladoja ja kluuveja. Hanhikiven niemen alueella fladoja esiintyy muun muassa Siikalahden ja Lipinlahden perukoilla. Kluuveiksi luokitellaan muun muassa Hietakarinalahti ja Heinikarinlampi sekä pienempi Rovastinperukka (Suunnittelukeskus Oy 2007).

Kasvillisuuden sukessio jatkuu merenrantaniityn mantereenpuoleisella reunalla kiiltopajuvyönä. Kiiltopajupensaikat tihentyvät vähitellen ja muuttuvat harmaalepän ja koivun sekä pihlajan muodostamiksi merenrannan lehtipuisiksi lehdöiksi. Alueella on mesiangervon hallitsemia lehtoja (FiT 1. *Filipendula*-tyyppi), joiden valtapuulaji on harmaaleppä. Pensaskeroksessa esiintyy kiiltopajua, puna-herukkaa ja vadelmaa. Kenttäkerroksen vakiolajeihin kuuluu mesiangervo, sen lisäksi kenttäkeroksessa

kasvavat muun muassa nurmilauha, lehtovirmajuuri, kurjenjalka ja karhunputki. Paikoin merenrantametsät ovat tesman hallitsevia harmaaleppä-hieskoivulehtoja (MiT I. *Milium*-tyyppi). Aluskasvillisuuden valtalaji on tesma, jonka lisäksi kenttäkerroksessa on mm. karhunputkea, metsätähteä, puna-ailakkia ja lillukkaa. Alueella havaitaan myös ruohokanukan ja heinien hallitsemaa rantametsää (CorDeT I. *Cornus-Deschampsia*-tyyppi), jonka valtapuulaji on hieskoivu. Pensaskerroksessa kasvaa pihlajaa, vadelmaa, katajaa sekä pieniä kuusia. Kenttäkerrosta hallitsevat metsälauha ja nurmilauha yhdessä ruohokanukan kanssa. Muita kenttäkerroksen lajeja ovat mm. isotalvikki, mesimarja, metsäalvejuuri, lillukka, nuokkuhelmikkä ja karhunputki.

Keskellä Hanhikiven niemeä kasvillisuuden sukkessio jatkuu kuusimetsiin ja kuivahkoon mäntykankaaseen. Paikoin esiintyy poronjäkälien peittämiä kalliokkoja ja kivikkoja, paikoin metsä on korpista. Osa kuusikoista on tiheitä kasvatusmetsiä. Sisämaahan mentäessä metsät vaihtuvat edelleen lähinnä kuivahkoiksi mäntykankaiksi (EVT I. variksenmarja-puolukkatyyppi), monin paikoin on myös sekametsää. Metsät ovat eri kehitysvaiheissa olevia talousmetsiä. VT8:aa lähestyttäessä esiintyy myös runsaasti metsäojitusalueita.

4.2 Maankohoamisrannikon metsien kehityssarjat

Hanhikivi on luokiteltu merkittäväksi maankohoamisrannikon metsien kehityssarjan kohteeksi. Kyseinen luontotyyppi on luokiteltu vuonna 2008 valmistuneessa uhanalaisluokituksessa koko maassa erittäin uhanalaiseksi. Kyseisellä luontotyypillä on vastaavuus Natura-luontotyyppiin ”Maankohoamisrannikon primäärisukcessiovaiheiden luonnontilaiset metsät”, joka on ensisijaisesti suojeltavaksi määritelty luontotyyppi.

Hanhikiven alue muodostaa laajan, yhtenäisen alueen, jossa on suhteellisen vähän ihmisen luomia rakenteita (talot, mökit, tiet). Maankohoamisrannikon metsien kehityssarjat ovat pääsääntöisesti yhtenäisenä kokonaisuutena edustettuina aina avoimesta rannasta pensaikkojen kehityssarjojen kautta lehti- ja havupuumetsien kehityssarjoihin. Lähinnä sukkessiokehityssarjan vanhimmat havumetsäosat ovat puutteellisesti edustettuina.

Alueen merkittävyyttä kokonaisuutena lisäävät varsinaisten metsien ohella esiintyvät korpipainanteet sekä useat kluuvit/fladat.

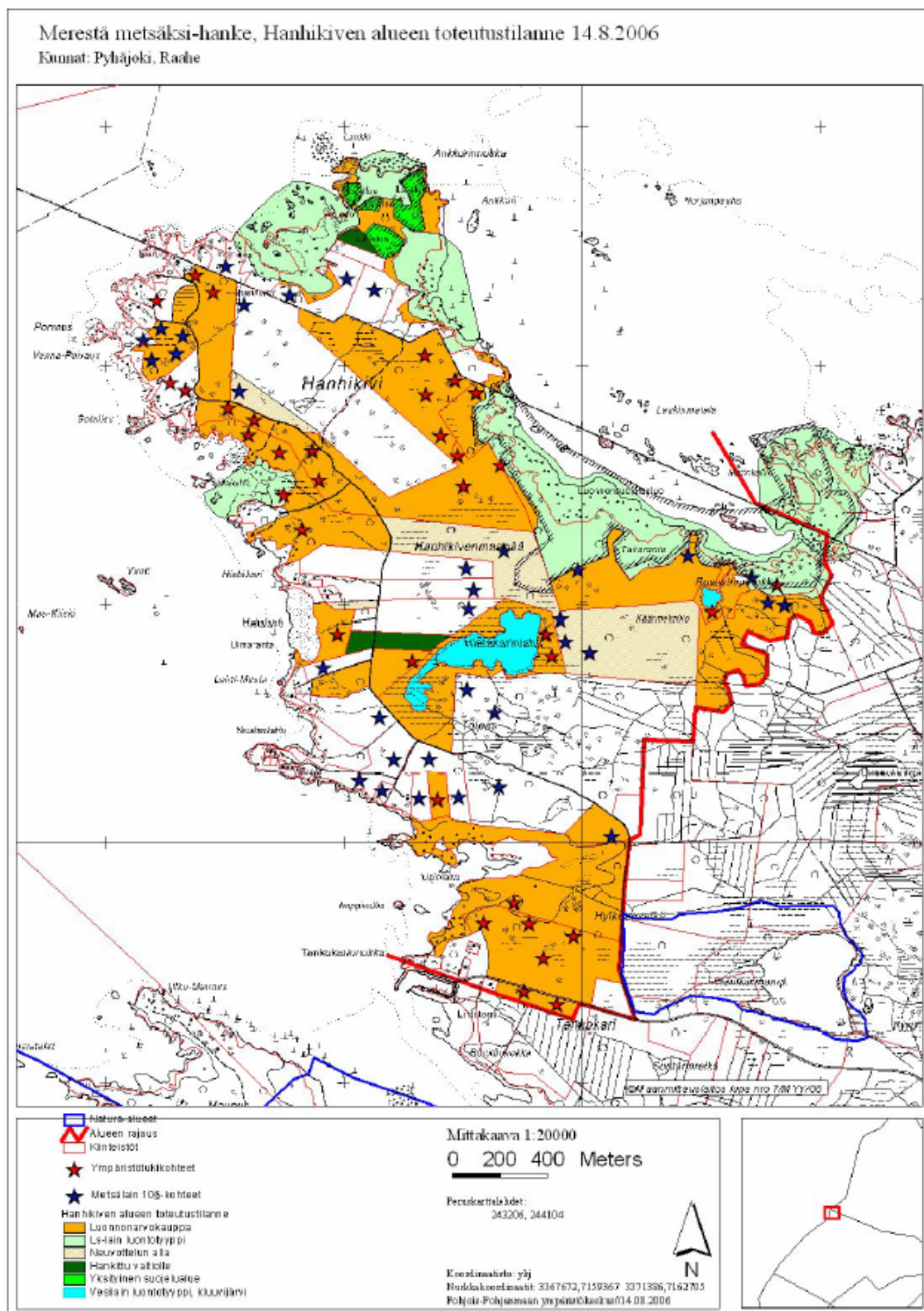
Osa Hanhikiven niemen keskiosasta on avohakattu ja niemen tyvessä metsäalueet ovat laajalti ojitettuja.

4.3 Suojelutilanne

Merkittävä osa Hanhikiven niemestä on suojeltu luonnonsuojelulakiin perustuen tai ns. luonnonarvokauppasopimuksilla. Luonnonarvokauppasopimukset on tehty 10 vuodeksi.

Luonnonsuojelualueet ja luonnonsuojelulain luontotyyppien suojelualueet keskittyvät Hanhikiven ranta-alueille niemen pohjois- ja itärannoilla. Metsäalueita ei juuri sisälly ko. suojelukohteisiin. Luonnonarvokauppasopimuksella suojellut alueet keskittyvät niemen metsäisiin ympäristöihin kattaen niemen kärjen kokonaisuudessaan lukuun ottamatta laajahkoa avohakkuualueetta. Lisäksi kyseisellä menettelyllä on suojeltu laajemminkin metsäalueita niemen ”tyviosassa” sekä Natura 2000 –alueeseen rajautuen

(kuva 3-1). Luonnonarvokauppasopimus on purettavissa kesken sopimuskauden palauttamalla suojeleun saatu tuki takaisin.



Kuva 4-1. Hanhikiven alueen suojelutilanne. Lähde: Merestä metsäksi –hankkeen raportti, 2006.

Hanhikivessä on edustavia maankohoamisrannikon lehtoja, pieniä luhtia ja korpia rantaluontotyyppien lisäksi. Yhdessä muiden lakisääteisesti suojeltujen kohteiden (mete-lehdot, rantaniityt, kluuvit, läheiset natura-alueet) kanssa alue muodostaa pinta-alallisesti merkittävän maankohoamisrannikon suojelukokonaisuuden. Muita laajoja kokonaisuuksia on suojelualueilla/Natura-alueilla mm. Hailuodossa, Liminganlahdella sekä Iijoen suistossa.

Hanhikiven alue on myös linnustollisesti arvokas, tasoltaan lintuvesiohjelman rannikkokohteiden luokkaa. Hanhikiven alueella on sukkession päätevaiheen havumetsiä vähän. Päätevaiheen metsät ovat kaikkein harvinaisimpia sukkessiosarjan edustajia. Niemen keskiosissa on laajahkoja hakkuualueita sekä ojitettuja alueita, jotka eivät täytä luontotyyppin edellytyksiä.

5 HANHIKIVEN ALUEEN MERKITTÄVYYS

Hanhikiven niemi muodostaa laajan, lähes rakentamattoman niemen, joita on jäljellä varsin vähän tarkasteltaessa koko maakunnan rannikkoaluetta. Laajempia, lähes rakentamattomia kokonaisuuksia, joissa maanpinta on alle 10 metriä merenpinnan yläpuolella, esiintyy Hanhikiven ohella Kuivaniemellä ja muutamain paikoin myös Iissä sekä Pohjois-Pohjanmaan rannikon ja saarien Natura-alueilla (esitetty kohdassa 3.2.). Lisäksi rakentamattomia, luonnontilaisia tai sen kaltaisia alueita on runsaasti, mutta alueet ovat pienehköjä ja pirstaleisia.

Alue muodostaa jokseenkin yhtenäisen kokonaisuuden, jossa on edustettuna pääosa sukkessiosarjoista. Alueen mataluudesta sekä metsätaloustoimista johtuen sukkessiokehityksen vanhimmat osat puuttuvat. Lisäksi keskiosissa osissa niemeä on tehty hakkuita, jotka ovat vaikuttaneet varttuneimpia metsiä vähentävästi. Myös ojitukset ovat muuttaneet osia niemen metsäalueista.

Merestä metsäksi -hankkeessa kaikista esiselvityksen 23:sta alueesta valittiin 9 edustavinta kohdetta maastotarkistuksiin, yhteispinta-alaltaan 1000 ha. Edelleen näistä 9 valittiin maastotarkistusten perusteella 5 edustavinta aluetta projektin jatkotoimenpiteisiin. Hanhikivi oli yksi näistä viidestä edustavimmasta alueesta, ja pinta-alallisesti Hanhikivi oli suurin. Muut alueet olivat kooltaan 40-80 ha Hanhikiven alueen sukkessiometsien pinta-alan ollessa noin 280 ha sisältäen fladat ja Hietakarinalahden.

Mukaan laskien Natura-alueilla ja suojelualueilla esiintyvät sukkessiometsäsarjat sekä Maasta mereksi -hankkeen edustavimmat sukkessiometsäkohteet, Hanhikiven alue on maakunnallisesti tarkastellen todennäköisesti kymmenen merkittävimmän tätä luontotyyppiä edustavan kohteen joukossa huomioiden alueen pinta-ala sekä sukkessiosarjan esiintyminen suhteellisen yhtenäisinä sarjoina. Hanhikiven alueelta puuttuu sukkessiosarjan vanhimmat vaiheet, jotka ovat kaikkein voimakkaimmin muuttunut (ja uhanalaisin) osa sukkessiosarjoja. Niemen sukkessiosarjojen kokonaisuutta pirstovat laaja hakkuuaukko sekä niemen tyven ojitukset sekä metsien osittainen metsätalouteen liittyvä käsittely.

Valtakunnallisesti merkittäviä luontotyyppin esiintymisalueita on Merenkurkussa, Hailuodossa, Siikajoella, ja Kuivaniemellä. Näistä osa on jo suojelun piirissä, kuten Hailuodon Isomatala-Maasyvänlahti. Kuivaniemen alueet ovat suojelun ulkopuolella. Kuivaniemessä yhtenäisiä kokonaisuuksia esiintyy mm. osittain Simon puolella

Kuivaniemen pohjoisrajalla Ruonalampien ympäristössä, Majavan alueella (osittain rantarakentamista ja tie), Maakaran – Tukkarin alueella ja Laitakarin alueella (suhteellisen paljon asutusta, joten alue pirstoutunut). Haukiputaan Halosenniemessä on Hanhikiven alueesta poiketen varsin edustava yhtenäinen havumetsävyöhyke, joka lienee edustavimpia koko Pohjois-Pohjanmaalla. Halosenniemi muodostaa yhtenäisen edustavan kokonaisuuden Purjekarin Natura 2000 –alueen kanssa.

Hanhikiven valtakunnallista merkittävyyttä on vaikea arvioida puutteellisen tiedon takia. Yksiselitteinen alueiden arvottaminen on vaikeaa myös siksi, että eri alueet muodostavat toisistaan hyvinkin poikkeavia kokonaisuuksia. Pohjois-Pohjanmaan eteläpuoleisella rannikkoalueella merkittäviä maankohoamisrannikon kehityssarjoja esiintyy mm. Merenkurkussa (Vaasan saaristo ja rannikkoalueet) sekä Närpiön, Kokkolan ja Luodon saaristossa. Merenkurkun saaristo muodostaa kokonaisuudessaan todennäköisesti kaikkein merkittävimmän kokonaisuuden.

6

LÄHTEET

Airaksinen, O. & Karttunen, K. 2001. Natura 2000 -luontotyyppiopas. Suomen ympäristökeskus, Helsinki. Ympäristöopas 46.

Etelä-Suomen ja Pohjanmaan metsien suojelun tarve –työryhmä 2000: Metsien suojelun tarve Etelä-Suomessa ja Pohjanmaalla. Suomen ympäristö 437, Luonto ja luonnonvarat, s. 284. ISBN 952-11-1598-X (PDF).

Lehto, S. 2006. Vattajan dyynialueen maaston kuluneisuus ja sen sijoittuminen Natura-luontotyypeille – lähtötilannekartoitus. Helsingin yliopisto, maantieteenlaitos. Pro gradu, luonnos. 59 s. + liitteet.

Merilä, E. & Vainio, M. 1990a. Haukiputaan rannikon ja saarten luonnon perusselvitys. Kasvillisuus ja eläimistö, yleinen osa. Ympäristöinstituutti & Mare Botnicum Ay. 50 s.

Merilä, E. & Vainio, M. 1990b. Haukiputaan rannikon ja saarten luonnon perusselvitys – kasvillisuus ja eläimistö, aluekuvaukset. Ympäristöinstituutti Mare Botnicum Ay. 73 s.

Merilä, E. & Vainio, M. 1990c. Haukiputaan rannikon ja saarten luonnon perusselvitys – karttaliite: kasvillisuuskartat ja rantatyytit. Ympäristöinstituutti Mare Botnicum Ay. 43 s.

Merilä, E. & Vainio, M. 1990d. Iin rannikon ja saarten luonnon perusselvitys. Kasvillisuus ja eläimistö, yleinen osa. Ympäristöinstituutti & Mare Botnicum Ay. 53 s.

Merilä, E. & Vainio, M. 1990e. Iin rannikon ja saarten luonnon perusselvitys – kasvillisuus ja eläimistö, aluekuvaukset. Ympäristöinstituutti Mare Botnicum Ay. 69 s.

Metsien suojelun tarve Etelä-Suomessa ja Pohjanmaalla. Etelä-Suomen ja Pohjanmaan metsien suojelun tarve –työryhmä. Suomen ympäristö 437, Luonto ja luonnonvarat, s. 284. ISBN 952-11-1598-X (PDF)

Puhelinkeskustelu K. Koskelan (Metsähallitus) kanssa 8.1.2009.

Raunio, A., Schulman, A. & Kontula, T. (toim.) 2008: Suomen luontotyyppien uhanalaisuus. Suomen ympäristökeskus, Helsinki. Suomen ympäristö 8/2008. Osat 1 ja 2. 262 + 572 s.

Ruokanen I. 2006: Maasta mereksi –hankkeen raportti. Toiminta Pohjois-Pohjanmaalla 2004-2006.

Tikkanen, H. 2001. Rahjan saariston Natura 2000 -alueen runkosuunnitelma. Pohjois-Pohjanmaan ympäristökeskus. Alueelliset ympäristöjulkaisut 235. 48 s.

Vartiainen, T. 1980. Succession of island vegetation in the land uplift of the northernmost Gulf of Bothnia, Finland. Acta Botanica Fennica 115: 1–105.

Ympäristöministeriö 2007: Suomen raportti Euroopan komissiolle EU:n luontodirektiivin toimeenpanosta kaudella 2001—2006.